

# σπηλαιολογική αποστολή ΛΕΥΚΑ ΟΡΗ 2006



28/7 έως 9/8 του 2006. Αναζήτηση νέων σπηλαίων, χαρτογράφηση σε 5 από αυτά και επανάληψη για πρώτη φορά από την εξερεύνηση του (το 1982), του βαράθρου **LO50** (-267μ) στα κεντρικά Λευκά Όρη (2454μ) της Κρήτης. Από μέλη του **ΣΕΛΑΣ**, ΦΟΣ, ΕΟΣ Χανίων και ΣΠΟΚ



ΦΩΤΟΓΡΑΦΙΑ ΕΞΩΦΥΛΛΟΥ: ΓΡΗΓΟΡΗΣ  
ΑΝΑΣΤΑΣΟΠΟΥΛΟΣ. Η ΠΑΡΟΥΣΑ ΕΚΘΕΣΗ  
ΣΤΟΙΧΕΙΘΕΤΗΘΗΚΕ ΧΡΗΣΙΜΟΠΟΙΟΝΤΑΣ  
ΕΛΕΥΘΕΡΟ ΛΟΓΙΣΜΙΚΟ (SCRIBUS). ΤΗΝ  
ΕΚΘΕΣΗ ΕΠΙΜΕΛΗΘΗΚΕ Ο ΚΩΣΤΑΣ  
ΑΔΑΜΟΠΟΥΛΟΣ ΜΕΤΑΞΥ 2006 ΚΑΙ 2008



## Τα μέλη της αποστολής



Για την ιστορία, η εξερευνητική ομάδα αποτελείται από τους εξής:

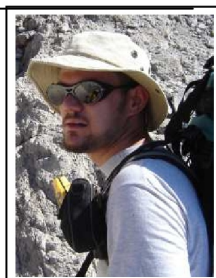
- Κώστας Αδαμόπουλος (ΣΕΛΑΣ)** - Υπεύθυνος Αποστολής, ΑΚΑ "casrex"
- **Νίκος Π.:** «*Κώστα, αν θέλεις πάμε μόνοι μας στο LO50 (σ.σ.4 ώρες πορεία) για να φέρουμε τα σακίδια...*»
- **Casrex:** «*... (χωρίς δεύτερη σκέψη) Να μην ξεχάσετε να αφήσετε τα σκοινιά στην σπηλιά (LO1-2)*»



**Peter Σταυρόπουλος, (ΣΕΛΑΣ)** - Base Camp and Communications Manager!: Οι πατερίτσες δεν ήταν ικανές να τον σταματήσουν από το να συμμετάσχει και πάλι στην αποστολή. Ο «νονός» του HIDDEN project.

### **Νίκος Πασπαλιάρης (ΦΟΣ),**

Σύμφωνα με τον Δημήτρη (Φον) Καραγιαν(νη), ο Νίκος είναι ο σπηλαιολόγος «πολυεργαλείο» του ΦΟΣ. Αποδείχθηκε ότι ήταν και για την αποστολή!!! «*Ζμπόιγκ*»



### **Χάρις Νικολαΐδου (ΦΟΣ)**

«*Περίμενα ότι θα είχαν και κανά δενδράκι... ☹*  
(τα Λευκά Όρη)»



### **Θοδωρής Κότσης (ΣΕΛΑΣ)**

Ένας εκκολαπτόμενος εξερευνητής - ραδιοερασιτέχνης!





## Το χρονικό της αποστολής

**28-07-2006**

(4 άτομα, Πειραιάς – Χανιά)

Αναχώρηση από τον Πειραιά: Νίκος Πασπαλιάρης, Χάρις Νικολαΐδου, Ολυμπία Αναγνώστου και Κώστας Αδαμόπουλος. Βουλευτήκαμε άνετα στην γνωστή θέση μας στο F/B ΛΑΤΩ (της ANEK).

**29-07-2006**

(4 άτομα, Χανιά - Σφακιά – στήσιμο βασικής κατασκήνωσης)

Αφιξη στην Σούδα στις 06:00 το πρωί. Καφεδάκι και άμεση αναχώρηση για Σφακιά. Είχαμε δύο οχήματα – μια μοτοσυκλέτα (Honda Transalp) και ένα Suzuki IGNIS τετρακίνητο – φορτωμένα και τα δύο αρκετά πάνω από το προβλεπόμενο ωφέλιμο φορτίο τους. Στα Σφακιά προμηθευτήκαμε φρέσκα φρούτα ενώ λίγο αργότερα κάναμε μια στάση στην Ανώπολη (14 Km περίπου από τα Σφακιά) στον φούρνο του φίλου μας Γιάννη



**Φωτ.1:** Οι φοίνικες στο λιμάνι της Σούδας μας θυμίζουν πόσο νότια είμαστε – σε ένα από τα νοτιότερα σημεία της Ευρώπης.

Ορφανουδάκη. Από εκεί προμηθευτήκαμε μέλι και κριθαροκουλούρες ενώ ήπιαμε και την πατροπαράδοτη ρακί... Ο χωματόδρομος μήκους 25 km οδηγεί στην γνωστή κατασκήνωση βάσης στην θέση «Λαγκωνιά». Δυστυχώς, φέτος δεν ήταν σε καλή κατάσταση και μας ταλαιπώρησε αρκετά. Μόλις φτάσαμε ξεκινήσαμε άμεσα με την εγκατάσταση της βασικής μας κατασκήνωσης. Σε σχέση με τις δύο προηγούμενες

αποστολές (Μάρτιος και Ιούνιος του 2005) μετακινήσαμε την κατασκήνωση με μια θέση ελαφρά δυτικότερα ώστε να είμαστε πιο μακριά από τον δρόμο (η προηγούμενη θέση ήταν πάνω στον δρόμο)

**30-07-2006**

(5 άτομα, Εγκλιματισμός με ορειβατική διαδρομή στην κορυφή «Πάχνες»)



**Φωτ.2:** Άφιξη στην θέση «Λαγκωνιά» (1847μ), λίγο πριν ξεκινήσει το στήσιμο της κατασκήνωσης.

Το πρωί έφτασε στην κατασκήνωση ο Πέτρος Πασπαλιάρης – αδελφός του Νίκου – ο οποίος ζει και εργάζεται στα Χανιά. Το πρόγραμμα της ημέρας ήταν αφιερωμένο στην προσαρμογή κι έτσι δεν είχε σπήλαιο. Αποφασίσαμε να πάμε στην ψηλότερη κορυφή των Λευκών Ορέων, τις Πάχνες (2453μ) κι έτσι κι έγινε. Για να πάμε εκεί περάσαμε και πάλι από την θέση Ρουσιές η οποία απέχει περίπου 40 λεπτά από την κατασκήνωση. Στην κορυφή φτάσαμε μετά από πολλές στάσεις. Η θέα ήταν αρκετά καλή (μέτριες συνθήκες). Η πρώτη μας «άσκηση» στο βουνό διήρκεσε 5 ώρες. Συνολικά περπατήσαμε περίπου 4 ώρες, ενώ κατά την διαδρομή μαρκάραμε 2 νέα σπήλαια. Γενικά πιστεύουμε ότι ο σωστός εγκλιματισμός στην αρχή της αποστολής είναι απαραίτητος για την καλύτερη απόδοση και για την αποφυγή τραυματισμών. Ο Πέτρος μας αποχαιρέτησε και έφυγε για τα Χανιά. Μετά το φαγητό πήγαμε στο μικρό βράθρο όπου είχαμε αποθηκεύσει πέρυσι διάφορα υλικά (κυρίως σκοινιά) <sup>(1)</sup>

**31-07-2006**

(4 άτομα, Εξερευνήσεις σπηλαίων κοντά στην κατασκήνωση)

Δεύτερη μέρα στο βουνό – σε υψόμετρο 1850μ περίπου – κι ο εγκλιματισμός μας με την διαδικασία της αποστολής συνεχίζεται με εξερευνήσεις σπηλαίων κοντά στην κατασκήνωση. Φορτώσαμε στο GPS περίπου 8 στίγματα βαράθρων / σπηλαίων που είχαν

(1) Προκειμένου να αποφύγουμε την μεταφορά από Αθήνα κάθε χρόνο, ένα μέρος των υλικών φυλάσσεται σε κάποιο σπήλαιο ή βράθρο στα Λευκά Όρη.



εντοπισθεί στις προηγούμενες αποστολές (του 2005). Θα ξεκινούσαμε από το CAV3 σε υψόμετρο 2100m περίπου και θα κατηφορίζαμε προς τα υπόλοιπα τα οποία ήταν όλα χαμηλότερα και πιο κοντά στην κατασκήνωση (δηλ. αρχίσαμε από το πιο απομακρυσμένο / υψηλότερο). Η πορεία μας (Νίκος Πασπαλιάρης, Χάρις Νικολαΐδου και Κώστας Αδαμόπουλος) προς το CAV3 διήρκησε περίπου μισή ώρα (με φορτίο). Το σπήλαιο είχε εντοπιστεί ο Ηλίας Καζαής τον Μάρτιο του 2005 (προηγούμενη αποστολή). Είναι ένα μικρό αλλά αρκετά όμορφο σπηλαιοβράθρο με μέγιστο βάθος -14μ το οποίο περιγράψαμε με σκαρήφημα. Η Χάρις είχε δεμένο το χέρι της (λόγω τενοντίτιδας) κι αντιμετώπισε προβλήματα στον χειρισμό του καταβατήρα. Μερικές αλλαγές στον εξοπλισμό της (χειρισμός με το αριστερό χέρι, κατάργηση του φρένου κτλ) την διευκόλυναν λίγο στην κατάβαση της. Επόμενη στάση το σπήλαιο WP008 το οποίο είχε εντοπισθεί από τον Peter Σταυρόπουλο το 2005. Ο Νίκος το εξερεύνησε και το περιέγραψε πολύ σύντομα καθώς ήταν πολύ μικρό (-5μ



Φώτο: Κ.Αδαμόπουλος - 2006

**Φωτ.3:** Στην θέση «Ρουσιές» (30-40 λεπτά περπάτημα από την κατασκήνωση) υπάρχει στέρνα με πολύ και καλό νερό.

περίπου) και δεν αξίζει να το επισκεφθεί κάποιος ξανά. Στον δρόμο για το επόμενο στίγμα (CAV5) βρήκαμε μια καινούργια «τρύπα» (στην κυριολεξία) την οποία δεν την είχαμε εντοπίσει στο παρελθόν. Του αποδόθηκε ο κωδικός 603 (2). Από τον πάτο του πρώτου πηγαδιού (-26μ βάθος) ξεκινούν αρκετά παρακλάδια με σημάδια χρήσης τους από νερό. Όσα κοιτάξαμε, σταματούν σε αδιαπέραστες ρωγμές σε συμπαγές πέτρωμα. Μια ακόμη κατάβαση 5 μέτρων και μια ακόμη που ακολουθεί (4 μέτρα) μας οδήγησαν σε ένα ακόμη επίπεδο από παρακλάδια. Όλα έχουν σχεδόν την ίδια διεύθυνση καθώς το σπήλαιο αποτελεί ουσιαστικά μια διάκλαση (αν και αυτό δεν είναι προφανές από την αρχή). Το συνολικό βάθος ήταν 36μ. Μετά από αυτήν την ανακάλυψη γυρίσαμε πίσω στην κατασκήνωση για φαγητό και ξεκούραση. Για το φαγητό είχε φροντίσει η Ολυμπία η οποία είχε μείνει πίσω όλη την ημέρα (3)

**01-08-2006 και 02-08-2006**

(Προσωρινή διακοπή της σπηλαιολογικής δραστηριότητας)

Το πρωί της 1ης Αυγούστου Κατευθυνθήκαμε στην θέση 158 την οποία είχαμε εντοπίσει το 2005. Ήταν μια μικρή τρύπα την οποία αρχίσαμε να διευρύνουμε αλλά χωρίς επιτυχία. Το συμπέρασμα είναι ότι πρέπει να την διαγράψουμε από την λίστα με τα πιθανά σπήλαια καθώς δεν συνεχίζει. Το μεσημέρι της ίδιας μέρας αναχωρήσαμε για Σφακιά. Μείναμε εκεί το βράδυ ώστε να κάνουμε μπάνιο στην θάλασσα. Την επομένη (2 Αυγούστου) τα μπάνια συνεχίστηκαν, ενώ το απόγευμα



Φώτο: Κ.Αδαμόπουλος - 2006

**Φωτ.4:** Τα τελευταία μέτρα πριν την κορυφή Πάχνες (2453μ). Πίσω δεξιά διακρίνεται η κορυφή «Τροχάρης» (2402μ) ενώ πίσω στο βάθος διακρίνεται ο γειτονικός ορεινός όγκος του «Καλικράτη» (Αγκαθές, 1611μ).

της ίδιας μέρας αποχαιρέτισαμε την Ολυμπία η οποία θα επέστρεφε στην Αθήνα. Ανεβαίνοντας στην κατασκήνωση διαπιστώσαμε μερικές ζημιές από τον αέρα... Επίσης, διαπιστώσαμε ότι η (ήδη) μικρή μας αποστολή έγινε ακόμη μικρότερη... Σαν να μην έφτανε αυτό, την επόμενη αρχίζαμε με πιο σοβαρά σχέδια... θα πηγαίναμε στο LO50.

Το LO50 ήταν το πρωτεύον "σπήλαιο στόχος" της αποστολής μας. Πρόκειται για ένα βράθρο -267μ το οποίο εξερευνήθηκε πριν από 25 χρόνια (1981) από τον Γαλλικό σύλλογο SPP. Πιο συγκεκριμένα το 2006 συμπληρώθηκαν 25 χρόνια από τότε που η Γαλλική αποστολή «Leuka Ori 1981» εξερεύνησε περισσότερα από 80 σπήλαια στην περιοχή και έθεσε τις βάσεις για τις εξερευνήσεις που ακολούθησαν στις B-BA περιοχές των Λευκών Ορέων. Ας σημειωθεί ότι ακόμη και το γνωστό σε όλους μας σπηλαιοβράθρο «Γουργούθακας» (-1208μ) είχε εντοπισθεί από αυτήν

---

(2) Όλα τα σπήλαια / βράθρα που εντοπίσαμε κατά την διάρκεια της φετινής αποστολής, καταγράφηκαν με αύξουσα αρίθμηση η οποία ξεκινούσε από το 600, επομένως το 603 ήταν το 3ο σπήλαιο που εντοπίσαμε στην αποστολή του 2006.

(3) Μέσω UHF είχαμε συνεχή επικοινωνία με την κατασκήνωση και έτσι ενημερώναμε για την πρόοδο των εξερευνήσεων. Τα UHF που χρησιμοποιήσαμε ήταν μικρής εμβέλειας (0,5 W) και αποδείχθηκαν ότι είναι ένας πολύ βολικός και φθηνός τρόπος επικοινωνίας στο βουνό.



την αποστολή και είχε μαρκαριστεί με τον κωδικό LO42 από την εν λόγω αποστολή το 1981. Το LO42, εντοπίστηκε τον Αύγουστο του 1981 από τον Γάλλο σπηλαιολόγο J. Fonquernie, μέλος της αποστολής «Leuka Ori 1981» ο οποίος ανέφερε για την μικρή σπηλιά της εισόδου ότι "συνεχίζει για τουλάχιστον 4 μέτρα" και ότι "βγάζει με βίαιο τρόπο παγωμένο αέρα". Δέκα χρόνια αργότερα (1991) οι Γάλλοι (επίσης) σπηλαιολόγοι του G.S. Catamaran το εντόπισαν και πάλι (με βάση τις περιγραφές στην έκθεση αποστολής του '81), το μετονόμασαν από LO42 σε LOC1 (Γουργούθακας) γιατί θεώρησαν ότι θα είναι το μεγαλύτερο σπήλαιο της περιοχής (το νούμερο ...1). Η εξερεύνηση του (LO42/LOC1) όμως δεν άρχισε αμέσως (το 1991) αλλά σε επόμενη αποστολή και ως γνωστόν



**Φωτ.5:** Ανάβαση από το CAV3 με φόντο την επιβλητική κορυφή του «Τροχάρη» (2402μ)

ολοκληρώθηκε (μέχρι βάθους -1208μ) το 1998. Με λίγα λόγια η εξερευνητική ιστορία του "Γουργούθακα" (LO42/LOC1) είναι κατά κάποιο τρόπο συνδεδεμένη με αυτήν του LO50. Τόσο οι αποστολές του GS Catamaran όσο και οι αποστολές μας στην περιοχή (ΣΕΛΑΣ) βασίστηκαν στην λεπτομερή καταγραφή της αποστολής του 1981. Το στοιχείο αυτό δημιουργούσε και δημιουργεί μια μοναδική αίσθηση σε πολλά μέλη των αποστολών μας εκεί όλα αυτά τα χρόνια. Δημιουργούν την αίσθηση ότι ακολούθουμε τα ίχνη εξερευνητών που αν και αλλοδαποί επηρέασαν σημαντικά την σπηλαιολογία στην χώρα μας, συναισθήματα ευθύνης σαν Έλληνες μιας και έστω και 25 χρόνια μετά παίρνουμε την σκυτάλη για να συνεχίσουμε τις έρευνες σε μια περιοχή με τόσο μεγάλες προοπτικές.

### 03-08-2006

(3 άτομα, Προώθηση υλικών στην θέση Παυλιά Χάλαρα και αρμάτωμα του πρώτου πηγαδιού του LO50)

Εγερτήριο νωρίτερα από το συνηθισμένο (07:00 π.μ.) και αναχώρηση αρκετά αργότερα με πλήρες φορτίο (ατομικά υλικά, τα μισά σκοινιά, όλα τα μέταλλα του σπηλαιίου) για την βάση του Ασκιφιώτικου Σωρού (2221μ) σε υψόμετρο 1967μ και περί τα 5 km μακριά από την κατασκήνωση (περιοχή «Παυλιά Χάλαρα»). Φτάσαμε εκεί, 2 ώρες αργότερα. Αρχίσαμε να



**Φωτ.6:** Η είσοδος του 603 κατά την διάρκεια της διάνοιξης από τον Νίκο Πασπαλιάρη.

αναζητούμε το σπήλαιο και έτσι ξαναπεράσαμε από το LO57 - το οποίο δείχνει αρκετά ενδιαφέρον - πριν να βρεθούμε στο LO50.

Μόλις λοιπόν εντοπίσαμε το LO50, αφήσαμε τα σακίδια στην είσοδο του και κατευθυνθήκαμε στην σπηλιά LO1-2 (γνωστή και σαν «Ταβέρνα του Φυντίκη»). Το μικρό αυτό σπήλαιο βρίσκεται στην ανατολική πλαγιά, της κορυφής Γριάς Σωρός (2231μ). Εκεί, πριν δύο χρόνια, είχαμε αφήσει κάποια υλικά (βλέπε αποστολή 28 Οκτ. 2004) αλλά δεν γνωρίζαμε την τύχη τους. Μόλις φτάσαμε διαπιστώσαμε ότι τα πάντα ήταν στην θέση τους - ακόμη και το σκοινί - και συλλέξαμε τα περισσότερα από αυτά (αφήσαμε μόνο τα δοχεία του νερού και λίγα ακόμη πράγματα. Γυρίσαμε σύντομα στο LO50 και ξεκινήσαμε το αρμάτωμα του πρώτου πηγαδιού (P.55). Πρόκειται για μια εντυπωσιακή κατάβαση η οποία μας άφησε τις καλύτερες εντυπώσεις. Αρματώσαμε μέχρι τον πάτο του πηγαδιού (-55μ) όπου υπήρχε μεγάλη ποσότητα χιονιού. Ήταν αργά το απόγευμα και είχαμε και δρόμο για την επιστροφή. Σταματήσαμε εκεί την εξερεύνηση και ανεβήκαμε. Με την εικόνα τις ολοστρόγγυλης εισόδου (διαμέτρου 6 μέτρων) του LO50 κατά νου ξεκινήσαμε τον δρόμο της επιστροφής για την κατασκήνωση βάσης - δύο ώρες μακριά.

### 04-08-2006

(3 άτομα, Επιστροφή στην θέση «Παυλιά Χάλαρα» και συνέχεια του αρματώματος του LO50)



Εγερτήριο και πάλι στις 07:00 π.μ. για να πάμε νωρίς στο LO50. Κουβαλήσαμε επιπλέον 200μ σκοινί 10.5 mm (διότι δεν υπήρχε κάτι ελαφρύτερο...). Στην διαδρομή «μαρκάραμε» μερικά ακόμη σπήλαια, κάποια εξερευνημένα (με κωδικό AM 6 Το 1982 μια αγγλική αποστολή εξερεύνησε πολλά βράθρα στην περιοχή «Αμμουσερά» των Λευκών Ορέων. Τα σπήλαια αυτά έχουν κωδικό AM. Συνεχίσαμε με την αναρρίχηση των 12μέτρων ήδη σε βάθος -120 την οποία θα χαρακτηρίζαμε σχετικά εύκολη. Ακολούθησε η τραβέρσα του P.15 Μέχρι εκεί το αρμάτωμα ήταν κυρίως φυσικά δεσίματα (δες λίστα υλικών αρματώματος), παλιά spit (μόνο ένα χρειάστηκε κολαούζο<sup>(4)</sup>) Ήμασαν με τον Νίκο στην κορυφή του P.90 (δες χαρτογράφηση του LO50) και ήμουν έτοιμος να αρχίσω να κατεβαίνω όταν σκόνταψα και έπεσα χτυπώντας την κνήμη μου σε μια πολύ αιχμηρή προεξοχή.... Μόλις είδαμε την πληγή συνειδητοποιήσαμε πόσο τυχεροί ήμασαν... Το κόκαλο θα μπορούσε να είχε σπάσει εάν χτυπούσα λίγα χιλιοστά δεξιότερα (και τότε θα μπαίναμε σε μεγάλες περιπέτειες... όχι μόνο εμείς αλλά και η ΣΠΗΛΑΙΟΔΙΑΣΩΣΗ που θα ερχόταν να μας βγάλει). Ξεκινήσαμε αμέσως για την επιφάνεια. Εκεί είχαμε ένα πλήρες φαρμακείο (σακιδίου) που μας είχε ετοιμάσει ο Κώστας Ιατρού (ο γιατρός του ΣΕΛΑΣ). Έτσι



Φωτό: Κ. Αδαμόπουλος - 2006

**Φωτ.7:** Η φωτογραφία αυτή περιγράφει (κατά 50%) το πως περάσαμε στα Σφακιά. Τον υπόλοιπο χρόνο κάναμε μπάνια και ...canoe.

περιπονηθήκαμε την πληγή και αρχίσαμε την επιστροφή για την κατασκήνωση βάσης... Εκεί μας περίμενε ο Γιώργος Φυντίκης (ΕΟΣ Χανίων) - σχεδόν μόνιμο μέλος των αποστολών μας στην περιοχή. Ο Γιώργος πέρα από εξαιρετική παρέα είναι - όπως διαπιστώσαμε εκείνο βράδυ - και ένας εξαιρετικός μάγειρας !!!

#### 05-08-2006

(4 άτομα, εξερεύνηση σπηλαίων / βράθρων κοντά στην κατασκήνωση βάσης)

(4) Το κολαούζο είναι μεταλικό εργαλείο που χρησιμοποιείται για τον καθαρισμό ή ακόμη και τον επανασχηματισμό μεταλικών σπειρωμάτων

Εγερτήριο στις 08:00 π.μ. και μετά το πρωινό ξεκινήσαμε για να συνεχίσουμε την εξερεύνηση σπηλαίων κοντά στην κατασκήνωση (Γιώργος -Νίκος - Κώστας). Η Χάρης έμεινε πίσω για να ξεκουράσει το



Φωτό: Χ. Νικολαΐδου - 2006

**Φωτ.8:** Ένα μικρό διάλειμμα στην όμορφη παραλία του Ίλιγγα, στα Σφακιά..

χέρι της. Στον δρόμο για το 161 βρήκαμε ένα ακόμη βράθρο που δεν είχαμε εντοπίσει το 2005... Το μαρκάραμε σαν 604 και το αρμάτωσε αμέσως ο Γιώργος Φυντίκης. (στην συνέχεια το κατεβήκαμε και οι υπόλοιποι). Ήταν 20 μέτρα βάθος, πολύ κοντά στην κατασκήνωση και αρκετά όμορφο. Ο χώρος του και η θερμοκρασία του μας έκαναν να το σημειώσουμε σαν κατάλληλο για αποθήκευση υλικών. Αφού το χαρτογραφήσαμε συνεχίσαμε για το 161 το οποίο εκ πρώτης όψεως έδειχνε ότι θα ήταν μικρό (περί τα ...2 μέτρα - με βάση την πέτρα που πετάξαμε από πάνω). Μόλις κατέβηκε (και πάλι ο Γιώργος) βρήκε μερικές μικρές ρωγμές με ροή αέρα τις οποίες και άρχισε να διευρύνει σε συνεργασία με τον Νίκο, «υπό το βλέμμα» του ...υπογράφοντος. Νωρίς το απόγευμα και αφού είχαμε κάποια σχετική πρόοδο (όμως δεν περάσαμε), γυρίσαμε στην κατασκήνωση για φαγητό και



Φωτό: Χ. Νικολαΐδου - 2006

**Φωτ.9:** Αριστερά ο Γιώργος Φυντίκης (ΕΟΣ Χανίων), δεξιά ο Νίκος Πασπαλιάρης (ΦΟΣ) και στην μέση ο υπογράφον στις 5-8-2006 ενώ ξεκινούν για την εξερεύνηση του 604 και του 161



ξεκούραση. Μετά από μια σύντομη συζήτηση καταλήξαμε στο συμπέρασμα ότι θα έπρεπε να επιστρέψουμε στο 161 με τα κατάλληλα υλικά διάνοιξης (καψούλια κλπ) .

#### 06-08-2006

(6 άτομα, Αναχώρηση για Ηράκλειο ώστε να παραλάβουμε τον Πήτερ Σταυρόπουλο, συνέχιση των προσπαθειών διάνοιξης του 161)

Εγερτήριο στις 03:00 π.μ. για τον Νίκο και τον υπογράφων. Αναχωρούν (με την μηχανή) για το Ηράκλειο ώστε να παραλάβουν τον Πήτερ Σταυρόπουλο και τον Θοδωρή Κότση. Ο Πήτερ περπατούσε ακόμη με πατερίτσες μετά το ατύχημα που είχε τον Μάιο (2006) οπότε δεν ήταν σε θέση να οδηγήσει 2 ½ - 3 ώρες από το Ηράκλειο έως την κατασκήνωση βάσης, στην «Λαγκωνιά». Όλοι μαζί επιστρέψαμε στην κατασκήνωση στις 13:00. Ο Γιώργος Φυντίκης και η Χάρις Νικολαΐδου ήταν στο 161 και συνέχιζαν το «ξεμπάζωμα». Έμεινα πίσω και βοήθησα τον Πήτερ και τον Θοδωρή να



Φωτο: Ν. Πασπαλιάρης - 2006

**Φωτ. 10:** Αρμάτωμα του LO50 (είσοδος) για πρώτη φορά από Έλληνες. Για 25 ολόκληρα χρόνια κανείς δεν είχε κατέβει στο σπήλαιο.



Φωτ. 11: Η είσοδος του 604 (-22μ)

στήσουν την σκηνή τους και αργότερα τον HF πομποδέκτη τους. Ο Πήτερ είναι ραδιοερασιτέχνης (SV0XAW). Κατά την διάρκεια της αποστολής δοκίμασε μια σειρά από τεχνικές επικοινωνίας φωνής και δεδομένων μέσω βραχέων (HF). Οι τεχνικές αυτές μπορούν να διαδραματίσουν πολύ σημαντικό ρόλο σε

στηλαιολογικές αποστολές π.χ. λαμβάναμε καθημερινά δελτίο καιρού και δορυφορικές φωτογραφίες σε μια περιοχή όπου δεν υπάρχει σήμα κινητού τηλεφώνου. Αργά το απόγευμα οι Γιώργος Φυντίκης και Χάρις Νικολαΐδου μάζεψαν τα πράγματα τους και έφυγαν από την αποστολή - όπως άλλωστε μας είχαν ενημερώσει την προηγούμενη. Ο Γιώργος δούλεψε την επόμενη στα Χανιά, ενώ η Χάρις συνέχισε να έχει προβλήματα με τον καρπό της τα οποία δεν της επέτρεπαν να συνεχίσει να είναι μαζί μας στο βουνό...

#### 07-08-2006

(4 άτομα, Ολοκληρώθηκε η εξερεύνηση του LO50)

Εγερτήριο στις 06:00 π.μ. για τον Κώστα και τον Νίκο. Αναχώρηση για LO50 με πολύ γρήγορο ρυθμό (αλλά και σχεδόν χωρίς καθόλου φορτίο). Φτάσαμε εκεί σε 1 ώρα και 10 λεπτά 10 Είναι ο συντομότερος χρόνος που έχουμε καταγράψει από το 2004 για την διαδρομή Λαγκωνιά – LO50. Η κατάβαση αυτή είναι σε δύο επίπεδα (θα μπορούσε να αποδοθεί και σαν δύο καταβάσεις – όχι μια). Στο τέρμα της, μπήκαμε σε έναν μικρό μαιάνδρο στον οποίο ανακαλύψαμε ίχνη από τους Γάλλους (πατημασιές και δακτυλιές στην άργιλο του πατώματος. Τις αποθανάτισαμε πριν της πατήσουμε (αναγκαστικά) κι εμείς. Δύο spit και ξεκινάμε για το P.42 το οποίο δεν μπορούσα να αποφασίσω εάν ήταν το πιο όμορφο από τα προηγούμενα πηγάδια. Γενικά επαναλαμβάνω ότι όλο το σπήλαιο είχε μια απλότητα



και μια ομορφιά (υποκειμενική κρίση φυσικά...) όλα τα πηγάδια είναι κυκλικής διατομής και η κατάβαση είναι συνήθως χωρίς την παραμικρή τριβή... Σκέτη απόλαυση...!!! Στον πάτο είδαμε επιτέλους το πολυπόθητο στενό (μετά από ένα πέρασμα κόμπου

του ΣΠΟΚ). Ο Γρηγόρης είχε έρθει για να μείνει μαζί μας μέχρι το τέλος της αποστολής. Δυστυχώς δεν υπολογίζαμε στον ερχομό του και είχαμε αποφασίσει την πρόωρη λήξη στις 09-08-2006 αντί στις 12-08-2006.



Φωτο: Ν.Πασπαλιάρης 2006

**Φωτ.12:** Τα «Αμμουσερά» όπως φαίνονται από τον βορρά.

γιατί μας τελείωσε το σκοινί...) Αρχίζουμε αμέσως να προσπαθούμε να χωθούμε μέσα του, από πάνω, από κάτω, από κάθε πιθανή γωνία.... Δυστυχώς χωρίς αποτέλεσμα. Σταματήσαμε 2-3 μέτρα μέσα στο στενό σε ένα σημείο που θέλει λίγη ακόμη διεύρυνση για να περάσεις πιο κάτω. Αποφασίσαμε να γυρίσουμε πίσω. Είχαμε να ξαρματώσουμε και να κουβαλήσουμε τα πάντα στην κατασκήνωση βάσης (Ο Νίκος θα έφευγε σε δύο μέρες). Κατεβαίνοντας αρμάτωνα και ο Νίκος ακολουθούσε. Ήταν η σειρά μου να προωθηθώ και ο Νίκος να ξαρματώνει. Συμφωνήσαμε ότι θα έπαιρνα το 200αρι μόλις αυτό έμπαινε στον σάκο και θα το έβγαζα έξω. Επειδή ο αέρας δεν ήταν αρκετός στο στενό και καθότι ήμουν «άδειος» στο ανέβασμα έψαχνα για πιθανή συνέχεια από κάποιο κατέβουμε ξανά (κάποια άλλη χρονιά) και να ψάξουμε το παράθυρο αυτό. Το ξαρμάτωμα συνεχίστηκε κανονικά και βγήκαμε πάνω σχετικά νωρίς (στις 18:00) Μια ζεστή σούπα, μια κονσέρβα τόνος και φορτωθήκαμε για την επιστροφή. Αφήσαμε πίσω δύο σάκους για να τους πάρουμε άλλη μέρα. Στην κατασκήνωση φτάσαμε (μετά από συνολική απουσία 13 ωρών). Εκεί μας περίμενε ο Γρηγόρης Ανασασόπουλος (πρώην μέλος του ΣΠΕΛΕΟ και νυν

(περιμένοντας τον Νίκο) έντονο ρεύμα αέρα το οποίο κατευθυνόταν προς ένα μεγάλο παράθυρο αριστερά μας Πετάξαμε πέτρες κι αυτές βγαίνουν στο Ρ.42 αλλά ο αέρας είναι αρκετός για να παράθυρο. Στην κορυφή του Ρ.42 ένοιωσα



Φωτο: Κ.Αδαμόπουλος - 2006

**Φωτ.13:** Ο Γιώργος Φυντίκης κατεβαίνει στο 161



**08-08-2006**

(5 άτομα, Ολοκληρώθηκε η εξερεύνηση του 161)

Περάσαμε την μέρα μας με ξεκούραση και καθάρισμα της κατασκήνωσης (λόγω του αέρα ήταν γεμάτη σκόνη). Μονάχα ο Γρηγόρης και ο Νίκος έκαναν σπήλαιο. Πήγαν και κατέβηκαν στο ημιτελές (λόγω της διάνοιξης) 161, αφού πρώτα στερέωσαν τον βράχο που κουνιόταν με δύο spit. Γύρισαν πίσω με μια χαρτογράφηση 25 μέτρων βάθους. Το απόγευμα κατεβήκαμε όλοι στα Σφακιά για να συναντήσουμε τον αδελφό μου. Καθίσαμε



Φώτο: Κ.Αδαμόπουλος - 2006

**Φωτ.14:** Ο Πήτερ με τον HF ραδιοπομπό του και το HF modem που επέτρεπε την μεταφορά δεδομένων μέσω βραχέων ραδιοκυμάτων.

στην ταβέρνα του ξενοδοχείου «Λευκά Όρη», δεξιά στο λιμάνι. Σε αυτό το μικρό ξενοδοχείο – μια οικογενειακή επιχείρηση της οικογένειας Φασουλά – έμεινε έναν μήνα πριν και ο πρόεδρος της UIS, κ. Andy Eavis με την γυναίκα του. Ο Eavis είχε έρθει στην Κρήτη για να δει τον γιο του ο οποίος ηγήθηκε της αποστολής του SUSS στους «Μαύρους Λάκκους» των Λευκών Ορέων (πολύ κοντά στην περιοχή Λαγκωνιά / Αμμουσερά). Η αποστολή του SUSS είχε υποστηριχθεί από το Ηλιά Καζαή και τον υπογράφο για λογαριασμό του ΣΕΛΑΣ. Στα Σφακιά, περάσαμε κάτι περισσότερο από καλά... Γευτήκαμε για τα καλά την Κρητική φιλοξενία και τις «παρενέργειες» της (...ρακί)

**09-08-2006**

(5 άτομα, Λήξη της αποστολής, Μεταφορά των υλικών από το LO50, αποθήκευση υλικών, πλακέτα για τον Κωστή)

Δύσκολη μέρα με πολλές δουλειές γι' αυτό και ξυπνήσαμε νωρίς. Έπρεπε να φέρουμε τα πράγματα από το LO50 (δύο σακίδια), να ξεχωρίσουμε τα υλικά που θα αφήναμε πίσω για μελλοντική αποστολή, να τα αποθηκεύσουμε σε παρακείμενο βράθρο, να ξεστήσουμε τις σκηνές και να πακετάρουμε τα πάντα για τον δρόμο της επιστροφής... Τέλος είχαμε αναλάβει να στήσουμε μια πλακέτα για τον εκλιπόντα Κωστή Λυμάκη, στην είσοδο του βράθρου των «Στερνών» (-460μ) σε υψόμετρο 2085μ. Ο Γρηγόρης και ο Νίκος ανέλαβαν να πάνε στο LO50 να φέρουν τα δύο βαριά σακίδια. Ανέλαβα τον διαχωρισμό και την καταγραφή



Φώτο: Κ.Αδαμόπουλος - 2006

**Φωτ.15:** Η κεραία του HF ραδιοπομπού.

των υλικών που θα αφήναμε πίσω. Ο Νίκος και ο Θεοδωρής (μόλις γύρισε η ομάδα Νίκος – Γρηγόρης από το LO50) ανέλαβαν να αποθηκεύσουν τα πράγματα στο μικρό βράθρο (-25μ). Εν τω μεταξύ είχαμε ξεστήσει τις σκηνές (είχε φτάσει απόγευμα κιόλας) και έφυγα μαζί με τον Γρηγόρη για τις «Στέρνες» με σκοπό να βάλουμε την πλακέτα του Κωστή. Τέλος τα πάντα φορτώθηκαν στο IGNIS, στο Terrano και στην Transalp και πήραμε τον δρόμο του γυρισμού για τα



Φώτο: Κ.Αδαμόπουλος - 2006

**Φωτ.16:** Από την εξερεύνηση του LO50. Η φωτογραφία είναι τραβηγμένη σε βάθος -230μ στην αρχή του πηγαδιού P.42 Στο σημείο αυτό βρήκαμε τα ίχνη από τους Γάλλους του 1981.

Σφακιά.

## Επίλογος (...του χρονικού)

Κατεβαίνοντας κάναμε μια στάση στην Ανώπολη και αποχαιρέτισαμε τον φίλο μας τον Γιάννη Ορφανουδάκη. Από εκεί «σκορπίσαμε στα πέντε σημεία του ορίζοντα» αφού πρώτα κοιτάξαμε μελαγχολικά προς το βουνό. Ο Γρηγόρης πήρε έναν φραπέ για τον δρόμο και ξεκίνησε για το Ηράκλειο (2.5 – 3 ώρες μακριά). Στο βλέμμα του μπορούσε να δει κανείς ότι το Χανιώτικο βουνό τον είχε κερδίσει. Εκτιμώ ότι θα τον έχουμε και πάλι μαζί μας και αυτό είναι πολύ καλό γιατί υπήρξε καλή παρέα και αποτέλεσε μια «αναπάντεχη» αλλά και απαραίτητη συνεισφορά – συνδρομή στην αποστολή. Ο Νίκος είχε



φύγει για τα Χανιά πολύ νωρίτερα... Δεν ήθελε να ταξιδεύει νύχτα... Στον δρόμο σίγουρα σκεφτόταν το παράθυρο στο LO50 και προσπαθούσε να συγκεντρωθεί στο οδήγημα και να μην αποσπάται από τις σκέψεις για την επόμενη αποστολή... Εμείς (Πήτερ, Θοδωρής και ο υπογράφον) κατεβήκαμε στα Σφακιά για λίγη ξεκούραση πριν αναχωρήσουμε και πάλι για την Αθήνα. Μετά από 4 χρόνια αποστολών στην περιοχή γυρίσαμε σελίδα. Έχουμε πλέον ξεκάθαρη εικόνα από τα δύο μεγάλα σπήλαια της περιοχής και γνωρίζουμε τις προοπτικές τους. Στο μέλλον νέες προκλήσεις μας περιμένουν καθώς περνάμε στην επόμενη φάση του HIDDEN PROJECT.



Φώτο: Κ.Αδαμόπουλος - 2006

**Φωτ.17:** Από την εξερεύνηση του LO50. Το στενό στα -267 δεν είναι δυνατόν να περαστεί χωρίς διάνοιξη.



Φώτο: Κ.Αδαμόπουλος - 2006

**Φωτ.18:** Το Nissan Terano II του Πήτερ μας διευκόλυνε αφάνταστα στις μετακινήσεις από την στιγμή που προστέθηκε στην δύναμη της αποστολής.



Φώτο: Ν.Πασπαλιάρης - 2006

**Φωτ.19:** Ο Γρηγόρης Αναστασόπουλος πηγαίνει στο LO50 μέσα από την "έρημο" των Αμμουτσερών. Στο βάθος δεξιά διακρίνεται η κορυφή του Τροχάρη στην βάση της οποίας ήταν σημμένη η κατασκήνωση.

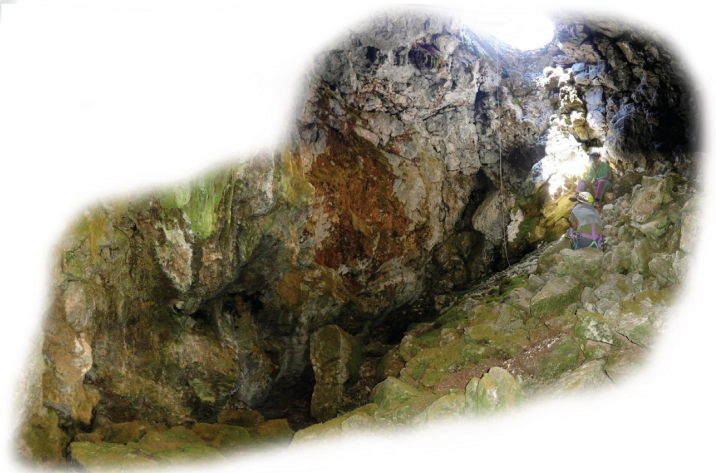
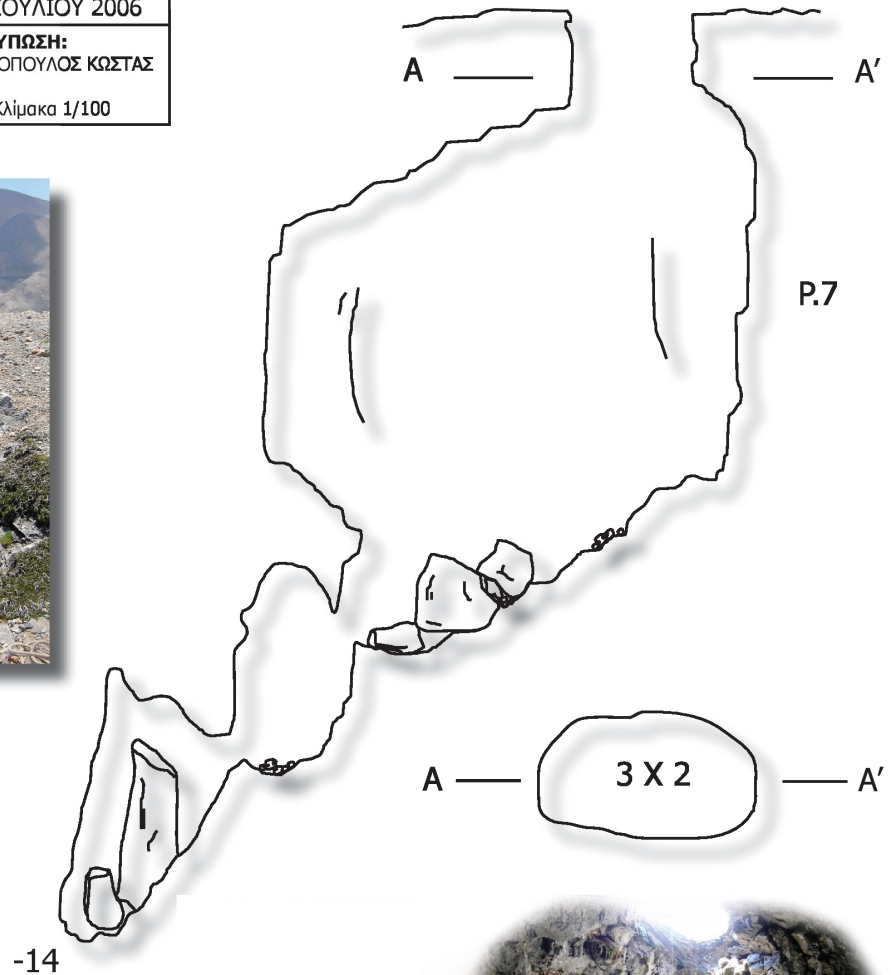




<b>CAV3</b>	
<b>ΝΟΜΟΣ ΧΑΝΙΩΝ ΚΡΗΤΗ</b>	35N E 232.920,2 N 3.910.049,8 European 1950
	ΥΨΟΜ.: 2100 ΜΕΤΡΑ
<b>ΣΠΗΛΑΙΟΛΟΓΙΚΟΣ ΕΛΛΗΝΙΚΟΣ ΑΘΛΗΤΙΚΟΣ ΣΥΛΛΟΓΟΣ</b> www.selas.org	
Στέρνες, Λευκά Όρη	31 ΙΟΥΛΙΟΥ 2006
<b>ΜΕΤΡΗΣΕΙΣ:</b> ΑΔΑΜΟΠΟΥΛΟΣ ΚΩΣΤΑΣ ΝΙΚΟΣ ΠΑΣΠΑΛΙΑΡΗΣ ΧΑΡΙΣ ΝΙΚΟΛΑΪΔΟΥ	<b>ΑΠΟΤΥΠΩΣΗ:</b> ΑΔΑΜΟΠΟΥΛΟΣ ΚΩΣΤΑΣ  Κλίμακα 1/100



Είσοδος,  
Alt. 2100μ

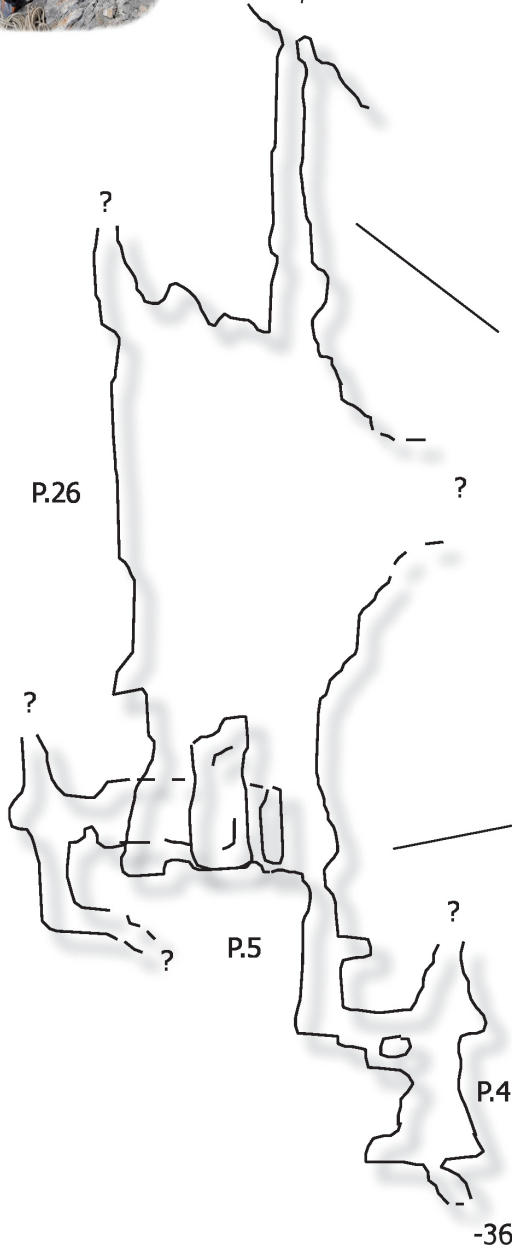


CAV3 - Μέγιστο βάθος: -14 μ (+/-1μ)  
Μέθοδος: Μήκος σκοινιών και  
επιβεβαίωση με αλτιμετρο SUUNTO





Είσοδος



# 603

<b>ΝΟΜΟΣ ΧΑΝΙΩΝ ΚΡΗΤΗ</b>	35N E 232.980,3 N 3.909.597,0 UTM European 1950
	ΥΨΟΜ.: 2011 ΜΕΤΡΑ
<b>ΣΠΗΛΑΙΟΛΟΓΙΚΟΣ ΕΛΛΗΝΙΚΟΣ ΑΘΛΗΤΙΚΟΣ ΣΥΛΛΟΓΟΣ</b> www.selas.org	
Στέρνες, Λευκά Όρη	31 ΙΟΥΛΙΟΥ 2006
<b>ΜΕΤΡΗΣΕΙΣ:</b> ΑΔΑΜΟΠΟΥΛΟΣ ΚΩΣΤΑΣ ΝΙΚΟΣ ΠΑΣΠΑΛΙΑΡΗΣ ΧΑΡΙΣ ΝΙΚΟΛΑΪΔΟΥ	<b>ΑΠΟΤΥΠΩΣΗ:</b> ΑΔΑΜΟΠΟΥΛΟΣ ΚΩΣΤΑΣ  Κλίμακα 1/200



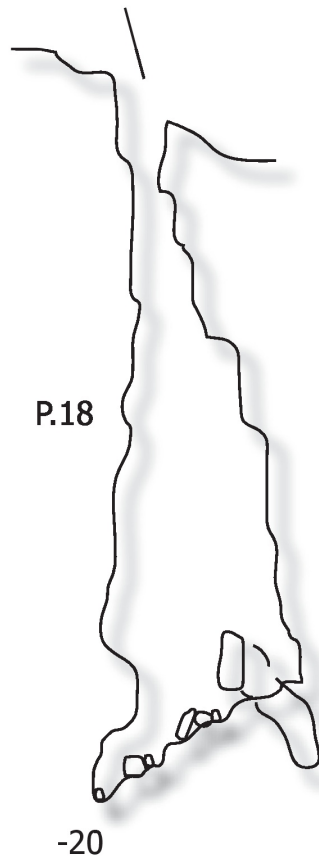
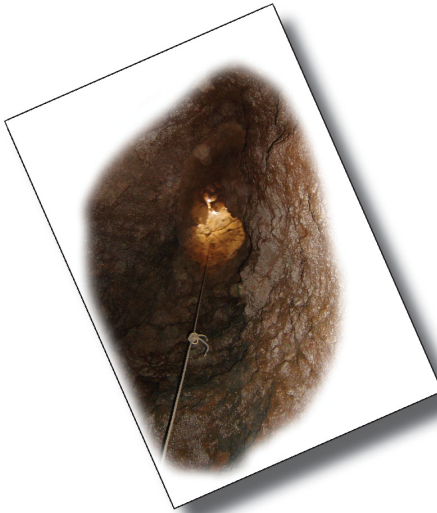
603 - Τομή (Σκαρήφημα)  
 Μέγιστο βάθος: -36 μ (+/-2μ)  
 Μέθοδος: Μήκος σκοινιών και  
 επιβεβαίωση με αλτίμετρο SUUNTO





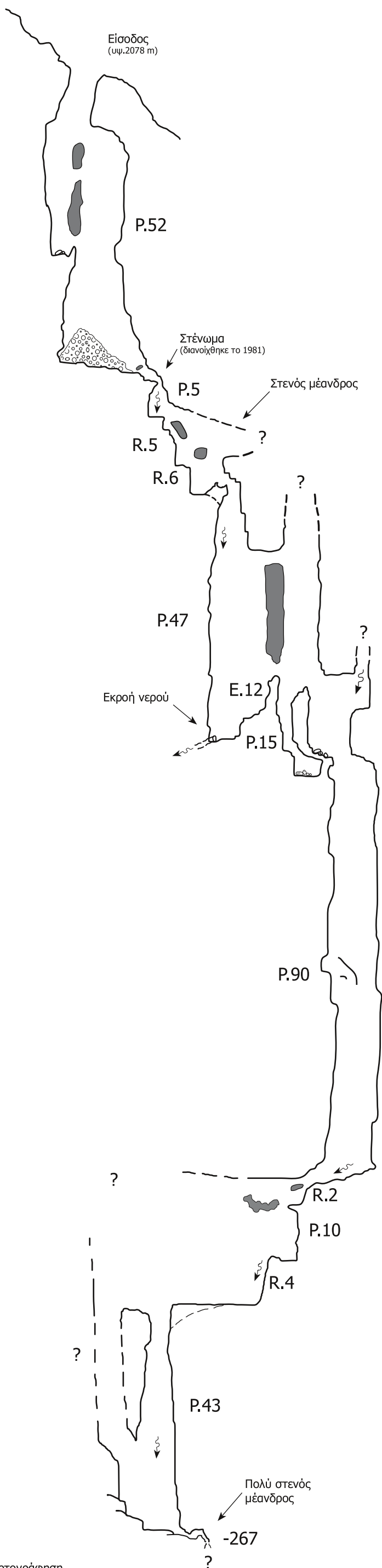
Είσοδος, (υψ. 1919 m)

<b>604</b>	
<b>ΝΟΜΟΣ ΧΑΝΙΩΝ ΚΡΗΤΗ</b>	35N E 233.106,5 N 3.909.572,0 WGS84 (UTM)
	ΥΨΟΜ.: 1919 ΜΕΤΡΑ
<b>ΣΠΗΛΑΙΟΛΟΓΙΚΟΣ ΕΛΛΗΝΙΚΟΣ ΑΘΛΗΤΙΚΟΣ ΣΥΛΛΟΓΟΣ</b> www.selas.org	
Στέρνες, Λευκά Όρη	3 ΑΥΓΟΥΣΤΟΥ 2006
<b>ΜΕΤΡΗΣΕΙΣ:</b> ΦΥΝΤΙΚΗΣ ΓΙΩΡΓΟΣ ΑΔΑΜΟΠΟΥΛΟΣ ΚΩΣΤΑΣ ΝΙΚΟΣ ΠΑΣΠΑΛΙΑΡΗΣ	<b>ΑΠΟΤΥΠΩΣΗ:</b> ΑΔΑΜΟΠΟΥΛΟΣ ΚΩΣΤΑΣ  Κλίμακα 1/200



**604 - Τομή (Σκαρήφημα)**  
Μέγιστο βάθος: -20 μ (+/-1μ)  
Μέθοδος: Μήκος σκοινιών και  
επιβεβαίωση με αλτίμετρο SUUNTO

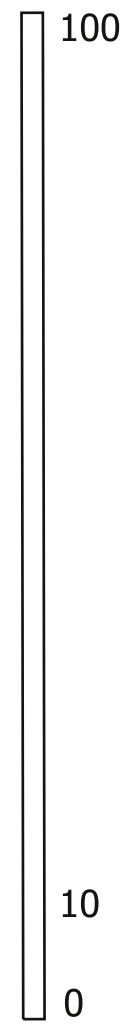




<b>L050</b>	
<b>ΝΟΜΟΣ ΧΑΝΙΩΝ ΚΡΗΤΗ</b>	35N E 232.*** N 3.910.*** European 1950
	ΥΨΟΜ.: 2078 ΜΕΤΡΑ
<b>ΣΠΗΛΑΙΟΛΟΓΙΚΟΣ ΕΛΛΗΝΙΚΟΣ ΑΘΛΗΤΙΚΟΣ ΣΥΛΛΟΓΟΣ</b> www.selas.org	
Σωρός (Ασκιφιώτικος) Λευκά Όρη	7 ΑΥΓΟΥΣΤΟΥ 2006
<b>ΜΕΤΡΗΣΕΙΣ:</b> PH. GERAUD (SSP) 14 & 19-9-1981	<b>ΑΠΟΤΥΠΩΣΗ:</b> ΑΔΑΜΟΠΟΥΛΟΣ ΚΩΣΤΑΣ  Κλίμακα 1/750

Τομή

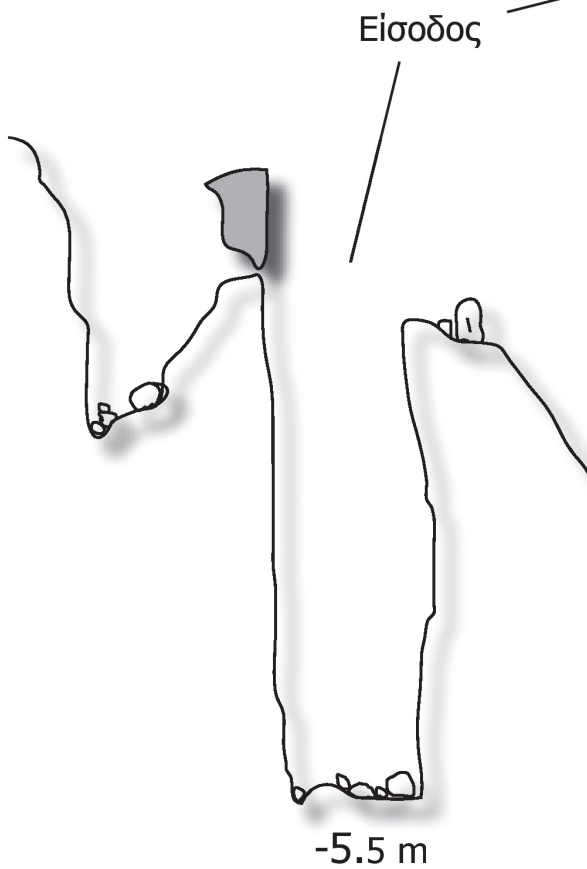
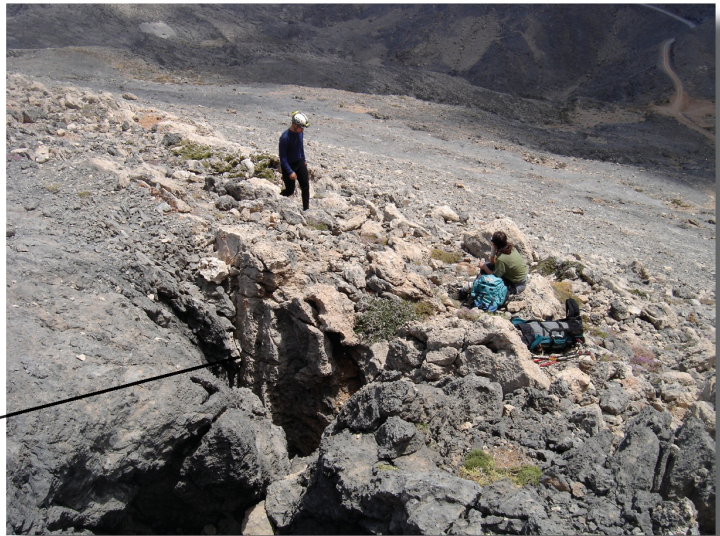
<b>ΥΠΟΜΝΗΜΑ</b>	
~	Ροή νερού
P.43	Πηγάδι, κατάβαση
⊙	Χιόνι
⊕	Πέτρες, βράχοι



**Αποτύπωση:** Κώστας Αδαμόπουλος (2006) βασισμένος στην Γαλλική χαρτογράφηση του 1981 με αλλαγές που προέκυψαν από επιτόπου παρατηρήσεις κατά την επανάληψη του σπηλαίου τον Αύγουστο του 2006 (αποστολή "Λευκά Όρη 2006"). Το μέγιστο βάθος επιβεβαιώθηκε και από αλτίμετρο SUUNTO.  
**Μετρήσεις:** Ph. Geraud (SSP) 14 & 19-09-1981



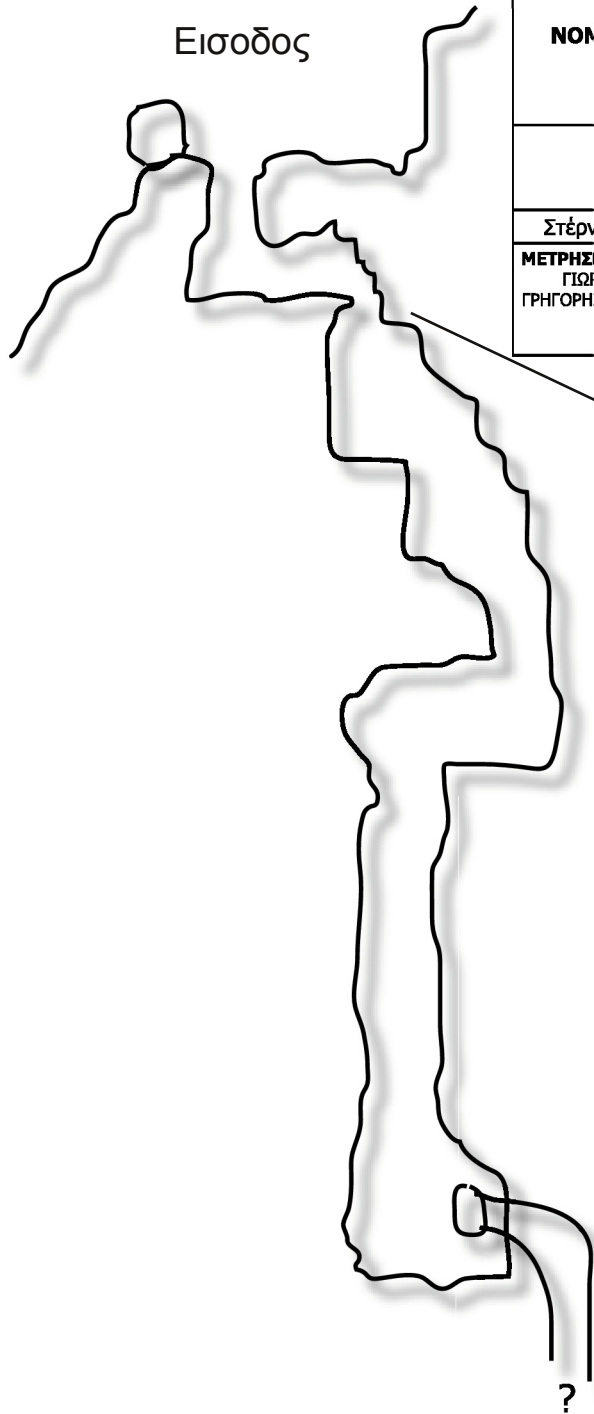
<b>WP008</b>	
<b>ΝΟΜΟΣ ΧΑΝΙΩΝ ΚΡΗΤΗ</b>	35N E 233.052,9 N 3.909.790,2 European 1950
	ΥΨΟΜ.: 2041 ΜΕΤΡΑ
<b>ΣΠΗΛΑΙΟΛΟΓΙΚΟΣ ΕΛΛΗΝΙΚΟΣ ΑΘΛΗΤΙΚΟΣ ΣΥΛΛΟΓΟΣ</b> www.selas.org	
Στέρνες, Λευκά Όρη	31 ΙΟΥΛΙΟΥ 2006
<b>ΜΕΤΡΗΣΕΙΣ:</b> ΝΙΚΟΣ ΠΑΣΠΑΛΙΑΡΗΣ	<b>ΑΠΟΤΥΠΩΣΗ:</b> ΑΔΑΜΟΠΟΥΛΟΣ ΚΩΣΤΑΣ



Σε πρώτο πλάνο η είσοδος του WP008, ενώ σε δεύτερο πλάνο διακρίνεται οι σπηλαιο λογοι του ΦΟΣ, Νίκος Πασπαλιάρης (αρ.) και Χάρης Νικολαΐδου (δεξ.)

Μέγιστο βάθος: -5.5 m (+/-0.5m)  
Μέθοδος: Μήκος σκοινιών και επιβεβαίωση με αλτίμετρο SUUNTO





<b>161</b>	
<b>ΝΟΜΟΣ ΧΑΝΙΩΝ ΚΡΗΤΗ</b>	35N Ε 232.*** N 3.910.*** European 1950
	ΥΨΟΜ.: .... ΜΕΤΡΑ
ΣΠΗΛΑΙΟΛΟΓΙΚΟΣ ΕΛΛΗΝΙΚΟΣ ΑΘΛΗΤΙΚΟΣ ΣΥΛΛΟΓΟΣ www.selas.org	
Στέρνες, Λευκά Όρη	5-8 ΑΥΓΟΥΣΤΟΥ 2006
<b>ΜΕΤΡΗΣΕΙΣ:</b> ΓΩΡΓΟΣ ΦΥΝΤΙΚΗΣ ΓΡΗΓΟΡΗΣ ΑΝΑΣΤΑΣΟΠΟΥΛΟΣ	ΑΠΟΤΥΠΩΣΗ: ΓΡΗΓΟΡΗΣ ΑΝΑΣΤΑΣΟΠΟΥΛΟΣ ΑΔΑΜΟΠΟΥΛΟΣ ΚΩΣΤΑΣ  Κλίμακα 1/750

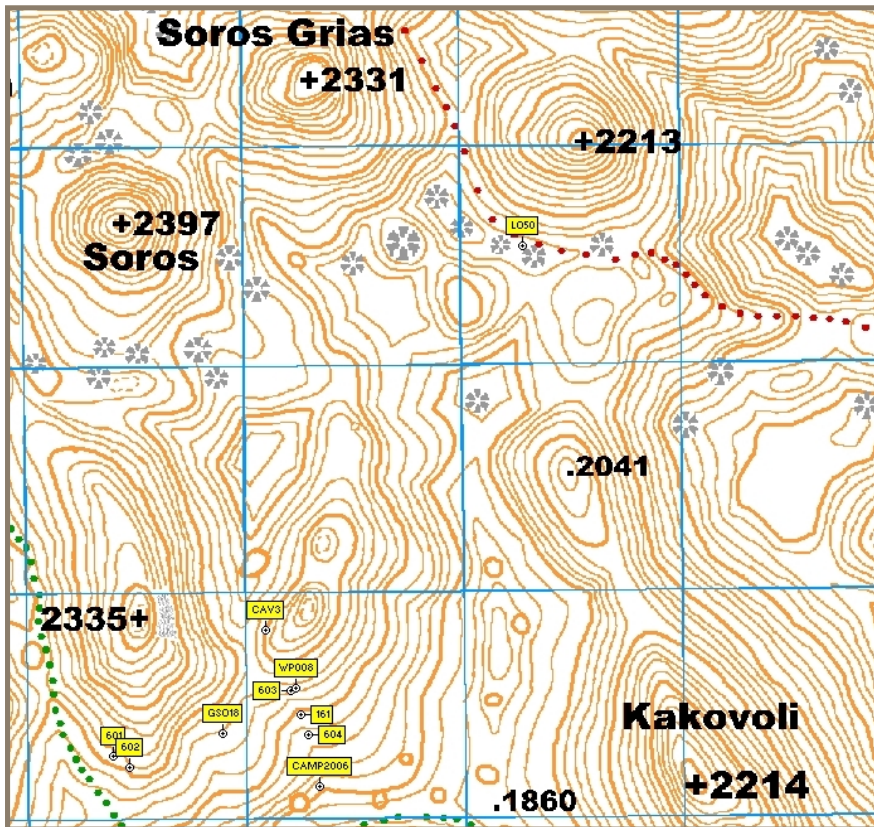
Στένωμα  
(διανοίχθηκε)

-20

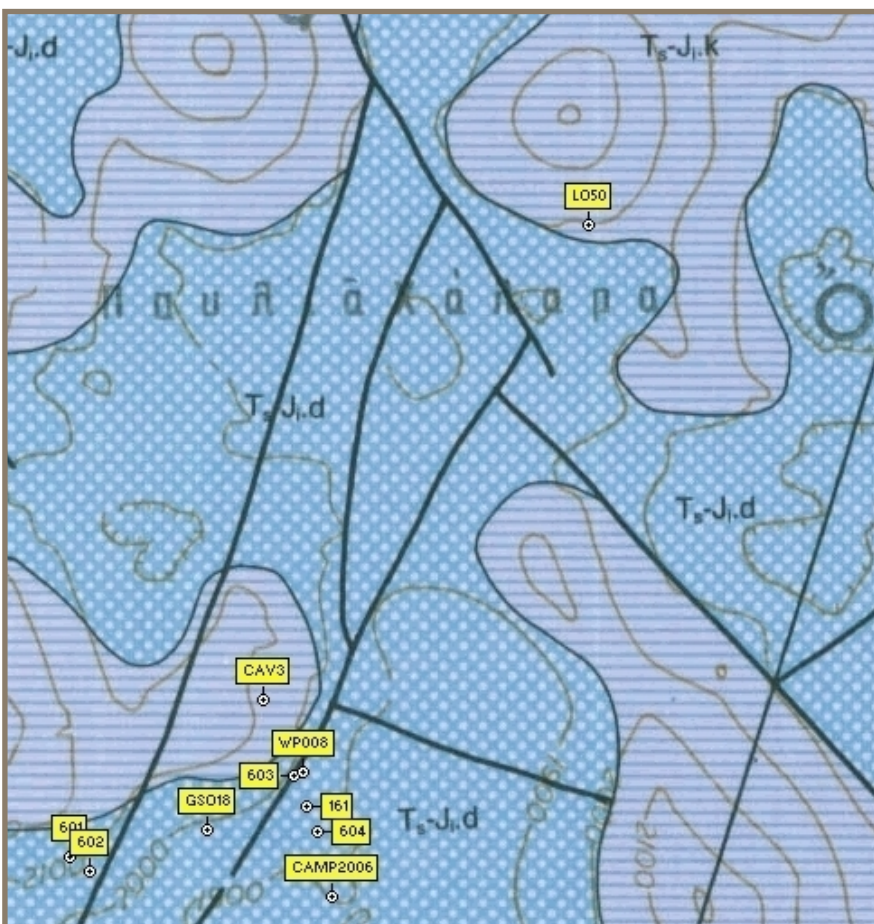
?

## Περιγραφή των σπηλαίων που χαρτογραφήθηκαν

Τα σπήλαια που εξερευνήθηκαν από τα μέλη της αποστολής του 2006 βρίσκονται (εκτός από το LO50) στην περιοχή που ορίζεται από το διάσελο μεταξύ της κορυφής Στέρνων (2336) και Σελί Στερνών (2173) έως την βάση



Χάρτης 1: Οι θέσεις των βαράθρων που εξερευνήθηκαν ή εντοπίστηκαν τον 2006



της νότια πλαγιάς των Στερνών και του Σελιού. Ο τομέας αυτός ανήκει στην ευρύτερη περιοχή που ονομάζεται "Λαγκωνιά" (εξού και το χαρακτηριστικό σπήλαιο "Τάφος της Λαγκωνιάς", με κωδικό LA2-LA3) δίπλα στο οποίο είχαμε στήσει την κατασκήνωση (τις χρονιές 2005 και 2006). Το LO50 ήταν μακριά από αυτήν την περιοχή (1-2 ώρες πορεία) και σαφώς το μεγαλύτερο σπήλαιο που "δουλεύαμε" όποτε η ομάδα προσπαθούσε τις ημέρες ξεκούρασης να βρίσκετε κοντά στην κατασκήνωση (έτσι εξηγείται το γιατί δεν ψάξαμε κάτι έξω από την "γειτονιά" της κατασκήνωσης...)

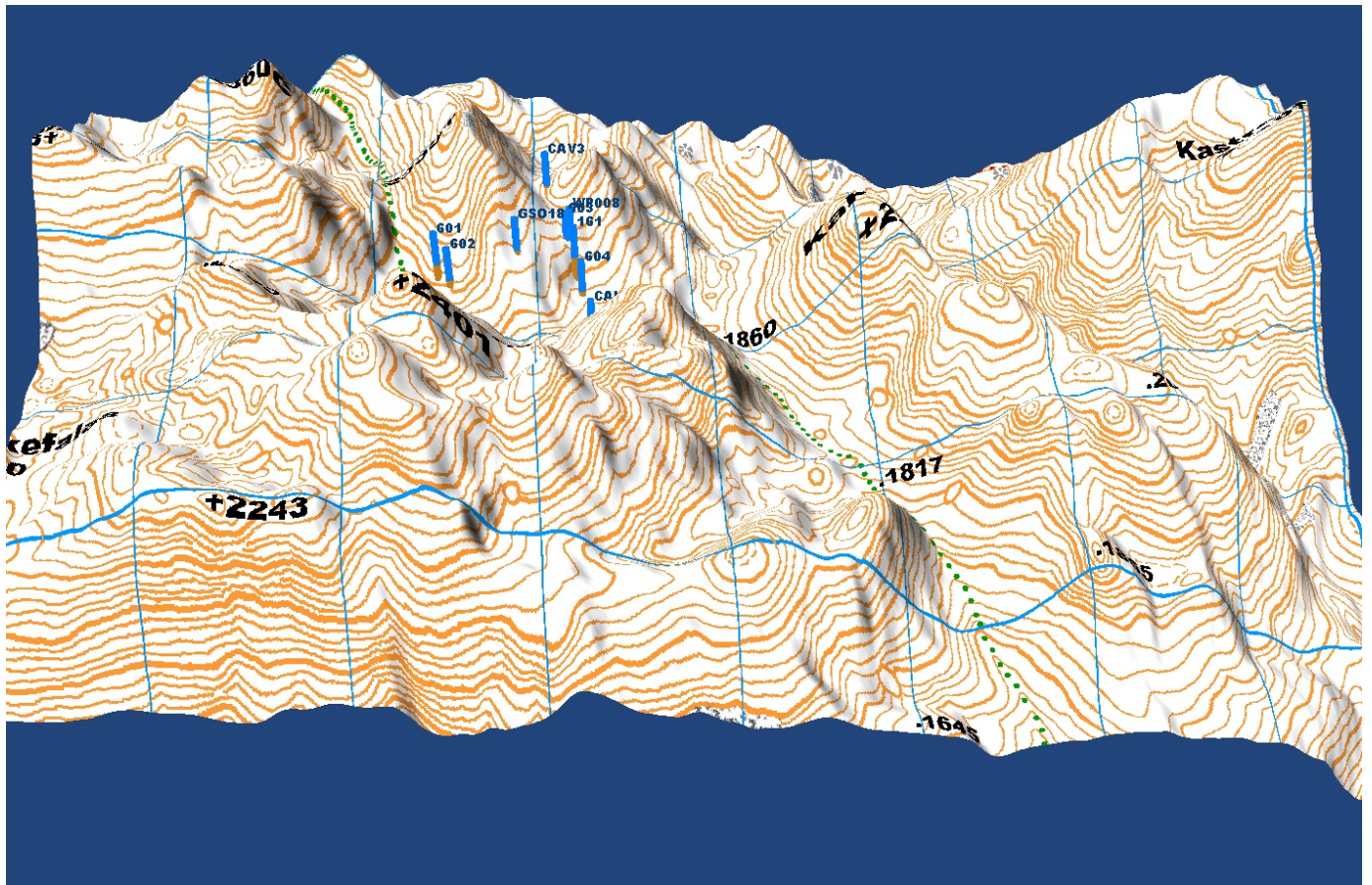
Οι θέσεις των σπηλαίων / βαράθρων που είτε εντοπίστηκαν είτε εξερευνήθηκαν κατά την διάρκεια της αποστολής, απεικονίζονται στον "Χάρτη 1" (αριστερά). Στον χάρτη αυτόν, συμπεριλαμβάνεται και η θέση της κατασκήνωσης καθώς και σπήλαια που εντοπίστηκαν αλλά δεν εξερευνήθηκαν, όπως π.χ. το 601. Ακριβείς στίγματα παρατίθενται στον Πίνακα 1. Τα σπήλαια 603 και 604 εντοπίστηκαν και εξερευνήθηκαν κατά την διάρκεια της αποστολής. Τα υπόλοιπα είχαν εντοπισθεί σε παλαιότερη αποστολή (2003-2005) αλλά εξερευνήθηκαν και χαρτογραφήθηκαν από την παρούσα αποστολή.

Ο "Χάρτης 2" απεικονίζει τις θέσεις των σπηλαίων στον γεωλογικό χάρτη της περιοχής. Είναι ιδιαίτερα ενδιαφέρον το γεγονός του ότι το LO50, το μεγαλύτερο σπήλαιο που εξερευνήσαμε βρίσκεται πάνω στην επαφή δύο διαφορετικών πετρωμάτων, γεγονός ιδιαίτερα ελπιδοφόρο ως προς τις προοπτικές συνέχειας του βαράθρου.

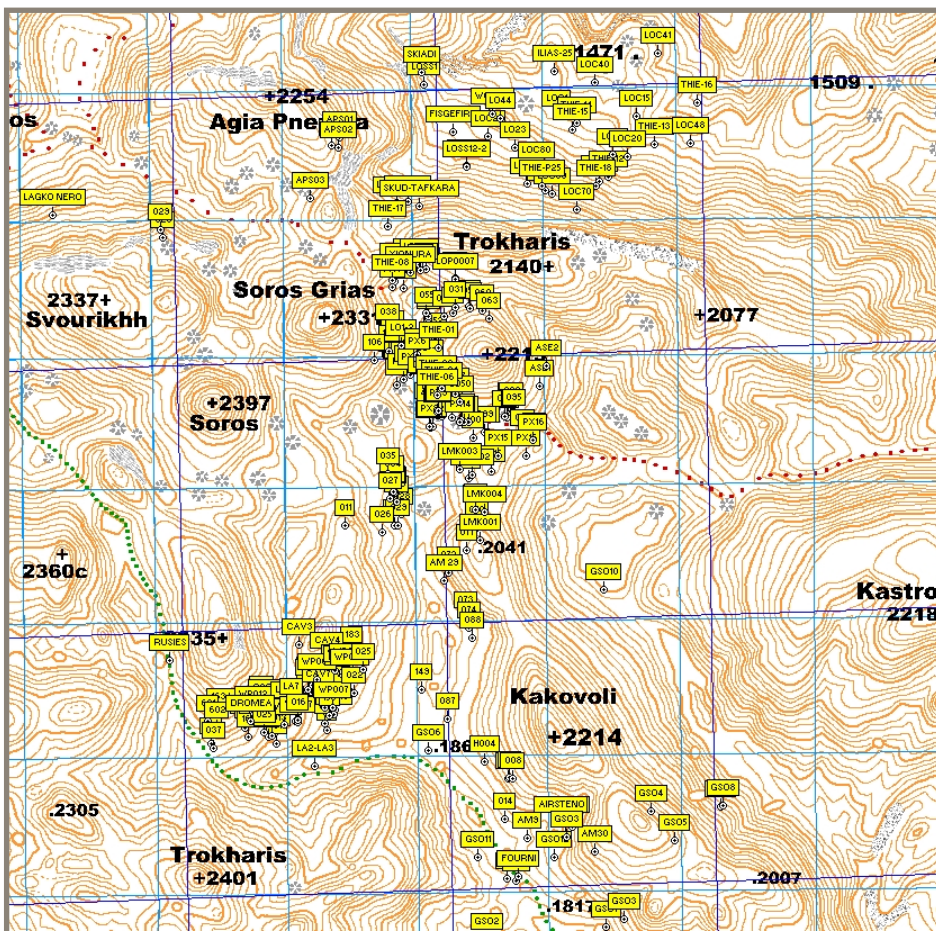
Στον "Χάρτη 3" τα σπήλαια έχουν αποδοθεί πάνω σε ανάγλυφο χάρτη της περιοχής. Ενδιαφέρον έχει να πούμε ότι όλα τα σπήλαια που εξερευνήθηκαν βρίσκονταν σε

Χάρτης 2: Οι θέσεις των βαράθρων που εξερευνήθηκαν ή εντοπίστηκαν τον 2006 όπως αποτυπώνονται στον γεωλογικό χάρτη της περιοχής





Χάρτης 3: Οι θέσεις των βαράθρων που εξερευνήθηκαν ή εντοπίστηκαν τον 2006 όπως αποτυπώνονται σε τρισδιάστατο χάρτη.



Χάρτης 4: Από το 2003 έως το 2006 ο ΣΕΛΑΣ έχει εντοπίσει 245 σπήλαια στην περιοχή.

υψόμετρο μεγαλύτερο από 1919m έως και 2100m. Ο ΣΕΛΑΣ έχει οργανώσει από το 2003 έως σήμερα αρκετές αποστολές στην περιοχή οι οποίες έχουν (συμπεριλαμβανομένης και της παρούσης) εντοπίσει 245 σπήλαια στις περιοχές Αμμουσερά, Λαγκωνιά, Παυλία Χάλαρα (καθώς και Αγ. Πνέυμα και Ατζινόλακας) Τα σπήλαια (βάραθρα κυρίως) αυτά απεικονίζονται στον 'Χάρτη 4'.



### **WP008**

Το βάραθρο με κωδικό WP008 βρίσκεται σε υψόμετρο 2041m και έχει -5m βάθος. Εξερευνήθηκε στις 31/7/2006 ενώ είχε αρχικά εντοπισθεί το 2005 κατά την διάρκεια της πρώτης αποστολής για την ανεύρεση του GSO21. Εκτιμάται ότι η εξερεύνηση ολοκληρώθηκε ενώ σε γενικές γραμμές δεν παρουσιάζει κανένα ενδιαφέρον. Είναι εξαιρετικά ξηρό καθώς οι διαστάσεις της εισόδου είναι πολύ μεγάλες. Η σκοτεινή ζώνη σχεδόν απουσιάζει. Η χαρτογράφηση του καθώς και μια φωτογραφία βρίσκονται στην σελίδα ...

### **161**

Το βάραθρο με κωδικό 161 βρίσκεται σε υψόμετρο 1999m και έχει -20m βάθος. Εξερευνήθηκε μεταξύ 5 και 8/8/2006 μετά από επαναλαμβανόμενες προσπάθειες διάνοιξης ενός στενού περάσματος σε βάθος -2m. Η εξερεύνηση πιθανόν να συνεχίζεται μετά από διάνοιξη ενός ακόμη – όχι ιδιαίτερα ελπιδοφόρου - στενού περάσματος σε βάθος -20m. Πρόκειται για μια στενή διάκλαση η οποία δεν παρουσιάζει κάποιο ιδιαίτερο ενδιαφέρον ή διάκοσμο. Η χαρτογράφηση του μαζί με μια φωτογραφία βρίσκονται στην σελίδα ...

### **604**

Το βάραθρο με κωδικό 604 βρίσκεται σε υψόμετρο 1919m και έχει -20m βάθος. Εξερευνήθηκε στις 3/8/2006 . Εκτιμάται ότι η εξερεύνηση ολοκληρώθηκε. Αποτελείται από μια καταβάση οι οποία καταλήγει σε δύο μικρές διακλαδώσεις. Είναι αρκετά σκοτεινό και υγρό καθώς η είσοδος του είναι μικρή σε διαστάσεις. Η χαρτογράφηση του μαζί με μια φωτογραφία βρίσκονται στην σελίδα ...

### **603**

Το βάραθρο με κωδικό 603 ήταν ίσως το πιο ενδιαφέρον από όλα τα υπόλοιπα που εξερευνήσαμε στην πλαγιά των Στερνών (για το 2006). Βρίσκεται σε υψόμετρο 2011 m και έχει -36m βάθος. Εντοπίστηκε και εξερευνήθηκε στις 31/7/2006 και εκτιμάται ότι η εξερεύνηση πιθανόν να συνεχίζεται αλλά χωρίς ιδιαίτερες προοπτικές. Αν και η περιοχή στην οποία ευρίσκετε έχει σαρωθεί πολλές φορές στο παρελθόν από μέλη αποστολών, το σπήλαιο δεν είχε εντοπισθεί γιατί η οπή της εισόδου ήταν πολύ – πολύ μικρή. Η διάνοιξή της έγινε εύκολα καθώς τα επιφανειακά πετρώματα ήταν ως συνήθως πολύ σαθρά. Αποτελείται από τρεις διαδοχικές καταβάσεις, με μεγαλύτερη την πρώτη η οποία είναι 26m και καταλήγει σε μια αρκετά ευρύχωρη αίθουσα. Μια μικρή επίσης οπή στο δάπεδο της αίθουσας αυτής, οδηγεί στην δεύτερη καταβάση (5m) και αμέσως μετά ακολουθεί μια κατάβαση 4 μ. Στο τέρμα της υπάρχει μια μικρή οπή από την οποία προφανώς φεύγουν τα νερά που απορέουν μέσα στο σπήλαιο. Από την αίθουσα επίσης ξεκινά και ένα οριζόντιο παρακλάδι με έντονα σημάδια χρήση από νερό το οποίο δεν φτάνει ιδιαίτερα βαθύτερα και καταλήγει επίσης σε μια μικρή οπή από την οποία δεν περνά σπηλαιολόγος.. Είναι αρκετά σκοτεινό και υγρό καθώς η είσοδος του είναι μικρή σε διαστάσεις και έχει ελάχιστο σταλαγματικό διάκοσμο. Η χαρτογράφηση του μαζί με μια φωτογραφία βρίσκονται στην σελίδα ...

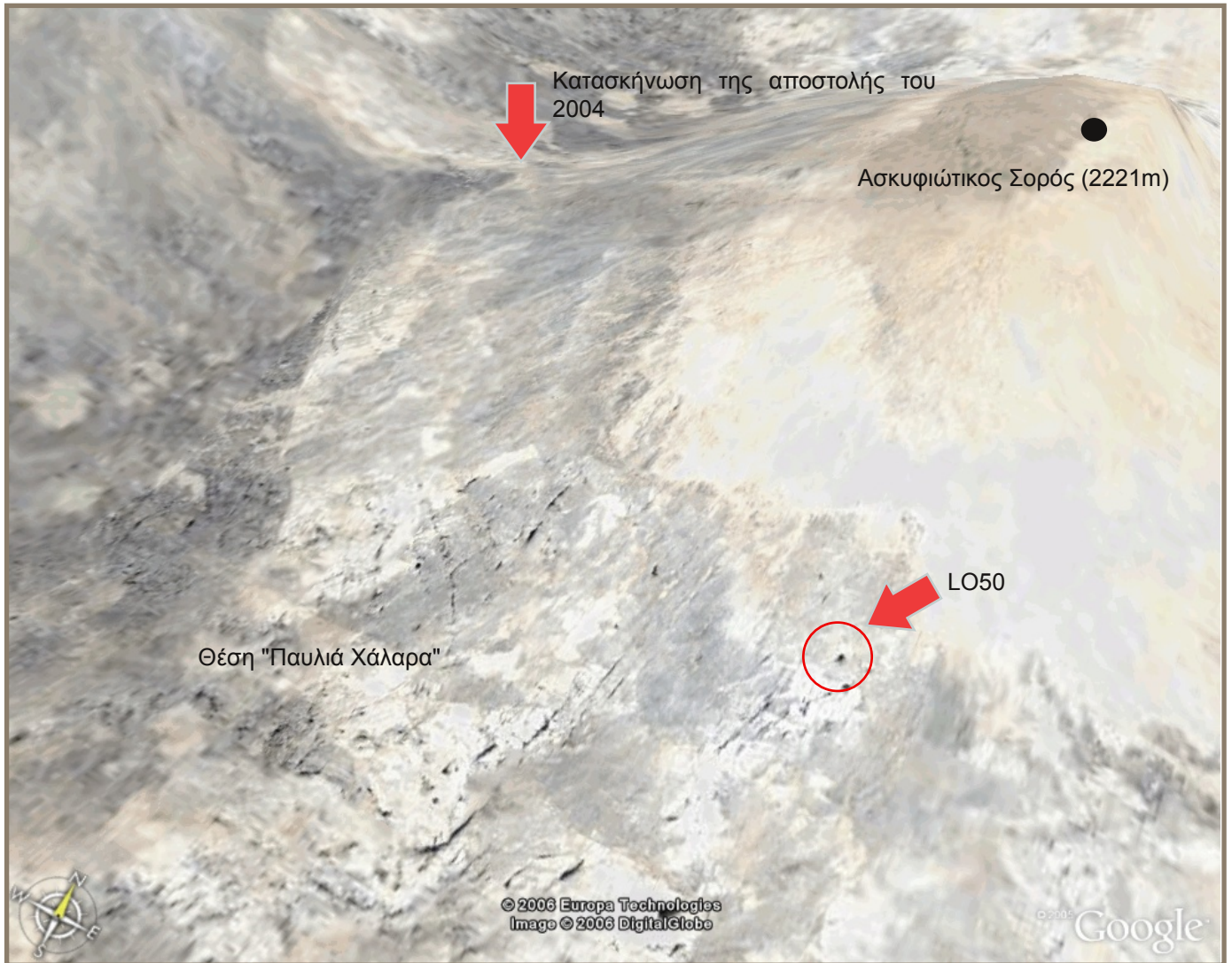
### **CAV3**

Το βάραθρο CAV3 βρίσκεται σε υψόμετρο 2100m στο διάσελο μεταξύ της κορυφής των «Στερνών» και της «Σελί Στερνών». Έχει βάθος -14m και αποτελείται από μια κατάβαση 7m η οποία καταλήγει σε μια μικρή «φωτεινή» (λόγω της ελειψοειδούς εισόδου 3X2m) αίθουσα. Η αίθουσα αυτή είναι κεκλιμένη και οδηγεί σε δύο ακόμη πολύ μικρούς θαλάμους και στο βαθύτερο τελικά σημείο του (-14μ). Η εξερεύνηση έγινε στις 31/7/2006 και εκτιμάται ολοκληρώθηκε. Η χαρτογράφηση του μαζί με μια φωτογραφία βρίσκονται στην σελίδα ... ενώ επιπλέον φωτογραφίες θα βρείτε στις σελίδες ...

### **LO50**

Το βάραθρο LO50 βρίσκεται σε υψόμετρο 1970μ, στην νότια πλευρά της κορυφής "Ασκυφιώτικος Σωρός" (2221μ) και έχει βάθος -267μ. Εξερευνήθηκε για πρώτη φορά το 1981 από τον Γαλλικό σύλλογο SCP και επαναλήφθηκε για πρώτη φορά από Έλληνες το 2006 από τους Κ.Αδαμόπουλο και Ν.Πασπαλιάρη (στην παρούσα αποστολή). Το σπήλαιο έχει ροή αέρα και παρουσιάζει δύο ενδιαφέροντα σημεία για συνέχιση της εξερεύνησης (με σημαντικότερο το παράθυρο στα -220μ). Αποτελείται από αρκετά διαδοχικά πηγάδια, με τα 4 μεγαλύτερα να είναι α) αυτό της εισόδου (-55μ), β) το 50μ που ακολουθεί λίγο μετά, γ) το μεγάλο πηγάδι των 90μ αμέσως μετά δ) το 42άρι που καταλήγει στο σημερινό τέρμα. Το σπήλαιο δεν παρουσιάζει καμία σχεδόν τεχνική δυσκολία (πέρα από ένα ευρύχωρο "στένωμα" στα -55μ. Το αρμάτωμα γίνεται κυρίως με φυσικά δεσίματα και ελάχιστα spit. Εντυπωσιακές είναι "γωνειώδεις" απολήξεις της διάκλασης η οποία διατρέχει το βάραθρο. Κατα μήκος του σπηλαιίου υπάρχει ελάχιστη ροή νερού οι οποία αυξάνεται όσο κατεβαίνουμε προς τον πάτο, μέρος της οποίας τροφοδοτείται από την μεγάλη ποσότητα χιονιού που βρίσκεται συγκεντρωμένη στον πάτο του πρώτου πηγαδιού. Η είσοδος του σπηλαιίου βρίσκεται σε σημείο επαφής δύο διαφορετικών πετρωμάτων.





Δορυφορική εικόνα (από το Google Earth) στην οποία διακρίνεται η είσοδος του LO50

## Απολογισμός δράσης του ΣΕΛΑΣ στα Λευκά Όρη κατα την τετραετία (2003 - 2006)

Υπ. Αποστολών: Κώστας Αδαμόπουλος (ΣΕΛΑΣ)

	Έτος →	2003		2004		2005		2006		Σύνολο ημερών συμμετοχής	Σύνολο Αποστολών (ανά άτομο)
		Λευκά Όρη 2003	Λευκά Όρη 2003	15 Αυγ. 2004	28 Οκτ. 2004	25 Μαρτίου 2005	Ιούνιος 2005	Λευκά Όρη 2006	Σύνολο ημερών συμμετοχής		
2003	Κώστας Αδαμόπουλος	8	3	4	4	4	9	12	40	6	
	Πήτερ Σταυρόπουλος	8		4	4	4	8	4	28	5	
	Κώστης Λυμάκης †	8	3		4	4	9		24	4	
	Βίκυ Κωσταντιάδη	8							8	1	
	Γιώργος Φυντικής	4					3	3	10	3	
2004	Κομνηνός Μπουτάρας		3				2		5	2	
2005	Ηλιάς Καζαής					4	9		13	2	
	Θωμάς Δίτσας					4			4	1	
	Τόλης Σιούτης						9		9	1	
	Νόντας Εμμανουήλ						9		9	1	
	Ολυμπία Αναγνώστου						2	4	6	2	
	Νάντια Κοντοπούλου †						9		9	1	
	Νίκος Μητσάκης						2		2	1	
	Μαργαρίτα Κανελλίδου						2		2	1	
2006	Νίκος Πασπαλιάρης (ΦΟΣ)							12	12	1	
	Χάρις Νικολαΐδου (ΦΟΣ)							9	9	1	
	Γρηγόρης Αναστασόπουλος (ΣΠΟΚ)							3	3	1	

Σύνολο Ατόμων	5	3	2	5	12	7	<b>17</b>
Σύνολο Ανθρωποημερών	36	9	8	20	73	47	193
Σύνολο ημερών	8	3	4	4	9	12	40

Σπήλαια που εντοπίστηκαν	38	45	50	50	45	15	243
Εξερευνήθηκαν/χαρτογραφήθηκαν	18	2	4	8	6	6	44

Μικρά σπήλαια	15		4	7	2	2	30
Μεσαίου μεγέθους σπήλαια	3	2		1	2	3	11
Μεγάλου Μεγάλου σπήλαια					1	1	2
Πολύ μεγάλου μεγέθους σπήλαια					1		1

Μαρκάρισμα εισόδου	38	45	50	50	45	15	243
Διανοίξεις	1			1	2	2	6
Αναρηχήσεις						1	1
Σπηλαιοκαταδύσεις							0

Σημείωση: Τα νούμερα που έχουν σημειωθεί με κόκκινο χρώμα θέλουν επιβεβαίωση - τα σύνολα είναι σωστά

Αθήνα, 26-9-2006



## Expedition Budget

Τρόφιμα και είδη S/M (Αθήνα)	133
Αναλώσιμα διάνοιξεων	9
Εισητήρια αυτοκινήτου ANEK	109.8
Βενζίνες	77.5
Φουντουκία	25
Καλωδιο	6
Σ/Μ Σφακιά	35.5

**Σύνολο € 395.8**

**Κόστος Ανά Ανθρωποημέρα  
€ 10.4**

	Σ	Κ	Δ	Τ	Τ	Π	Π	Σ	Κ	Δ	Τ	Τ	Π	Π	Σ
	29	30	31	1	2	3	4	5	6	7	8	9	10	11	12
Κώστας Αδαμόπουλος	1	1	1	1	1	1	1	1	1	1	1	1			12
Ολυμπία Αναγνώστου	1	1	1	1	1										5
Νίκος Πασπαλιάρης	1	1	1	1	1	1	1	1	1	1	1	1			12
Χάρης Νικολαΐδου	1	1	1	1	1	1	1	1	1						9
Γιώργος Φυντικής								1	1	1					3
Πήτερ Σταυρόπουλος									1	1	1	1			4
Θοδωρής									1	1	1	1			4
Γρηγόρης Αναστασάπουλος										1	1	1			3
<b>Σύνολο</b>	<b>4</b>	<b>4</b>	<b>4</b>	<b>4</b>	<b>4</b>	<b>3</b>	<b>4</b>	<b>4</b>	<b>6</b>	<b>5</b>	<b>5</b>	<b>5</b>	<b>0</b>	<b>0</b>	<b>52</b>

### Σημειώσεις / Παραδοχές:

1. Ο Πήτερ και ο Θοδωρής δεν συμμετέχουν στις ανθρωποημέρες γιατί έφεραν τα δικά τους τρόφιμα και πλήρωσαν το εισιτήριο της επιστροφής
2. Ο Φυντικής δεν συμμετέχει στις ανθρωποημέρες διότι ήρθε πολύ λίγο και δεν μπήκαν τα δικά του έξοδα μέσα (π.χ. βενζίνες κτλ.)
3. Ο Γρηγόρης επίσης είναι εκτός ανθρωποημερών.
4. Οι μπαταρίες αξίας 31 ευρώ η οποίες περίσεψαν θα επιβαρύνουν εμένα προσωπικά (Κώστας Αδαμόπουλος)
5. Εάν κάποιος διαφωνεί με τα πιο πάνω ας με πάρει τηλέφωνο. 6942-052.053

### Έξοδα που έκαναν τα μέλη

Μέλος	Σύνολο	Κ	Δ	Τ	Τ	Π	Π
Πητερ	60						
Νίκος	70	30	25	9	6		
Κostas	183.8	74	109.8				
Χαρις	142						

Σύνολο Ανθ,ημερών	Συμμετοχή Μέλους (ημέρες * κόστος)	Οφείλει (€)	Οφείλουμε (€)	Τελικό ποσό
12	125.0			
5	52.1	177.1	183.8	-6.7
12	125.0		125.0	55.0
9	93.7	93.7	142.0	-48.3
				0.0
				0.0
				0.0
				0.00

**38 Ανθρωποημέρες**

### Υλικά

- οκ 1000μ σκοινί
- 50% 100 κρίκου και πλακέτες
- οκ Βενζινοκίνητο τρυπάνι
- οκ Ηλεκτρικό τρυπάνι
- οκ Σκηνή μεγάλη (Ηλιάς)
- Σκευή από τον σύλλογο (Νίκος)
- ακυρο Πετρογκάζ
- οκ Φαρμακείο
- οκ Rrimus
- Λάδι
- Καύσιμο για το rrimus
- Δοχεία για νερό.

### Εισητήρια (πλήρωσε ο Caspex)

126.0 Νίκος		
114.0 Κώστας και Ολυμπία	N-->K	126.0
23.8 Μηχανή	X-->K	57.0
86.0 Αυτοκίνητο Πειραιάς - Χανιά		183
57.0 Χαρά		
406.8	All ---> K	109.8

### Εισητήρια (πλήρωσε ο Peter)

Αυτοκίνητο Χανιά - Πειραιάς (Peter)

Χαρά (S/M)  
133.5

	Ανθρωποημέρες	Εισητήρια	Σύνολο
Κώστας	-6.7		-6.7
Νίκος	55.0	126	181.0
Χάρης	-48.3	57	8.7

## ΣΤΗΝ ΚΑΤΑΣΚΗΝΩΣΗ ΧΡΗΣΙΜΟΠΟΙΗΘΗΚΑΝ:

- 1 Βενζινοκίνητη ηλεκτρογεννήτρια 220V AC (1000W)
- 1 Αντίσκηνο Ferrino Hydra
- 4 Μπιτόνια Νερού
- 4 Καμινέτα PRIMUS και MSR (2 με υγρό καύσιμο και 2 με αέριο)

## ΕΙΧΑΜΕ ΚΑΙ ΑΠΩΛΕΙΕΣ ΥΛΙΚΩΝ

- 1 GPS Garmin e-trex Legend (έσπασε μετά από πτώση)

## ΜΑΣ ΕΛΛΕΙΨΑΝ (...ΚΑΙ ΚΑΛΟ ΕΙΝΑΙ ΝΑ ΠΑΡΟΥΜΕ ΤΗΝ ΕΠΟΜΕΝΗ ΦΟΡΑ) ΤΑ ΕΞΗΣ:

Μερικές Πτυσόμενες καρέκλες



...

## ΠΑΡΑΛΗΨΕΙΣ ΑΠΟ ΤΗΝ ΠΑΡΟΥΣΑ ΕΚΘΕΣΗ

Μεταξύ άλλων λείπουν τα εξής:

- Λίστες υλικών αρματώματος.
- Βιβλιογραφία...
- Συγκεντρωτικό Αρχείο .wpt με τις θέσεις των σπηλαίων???
- Εκτενέστερη περιγραφή για το LO50
- Αρχαιολογία – Βιοσπηλαιολογία

Τα οποία θα συμπληρωθούν σε μελλοντική έκθεση....

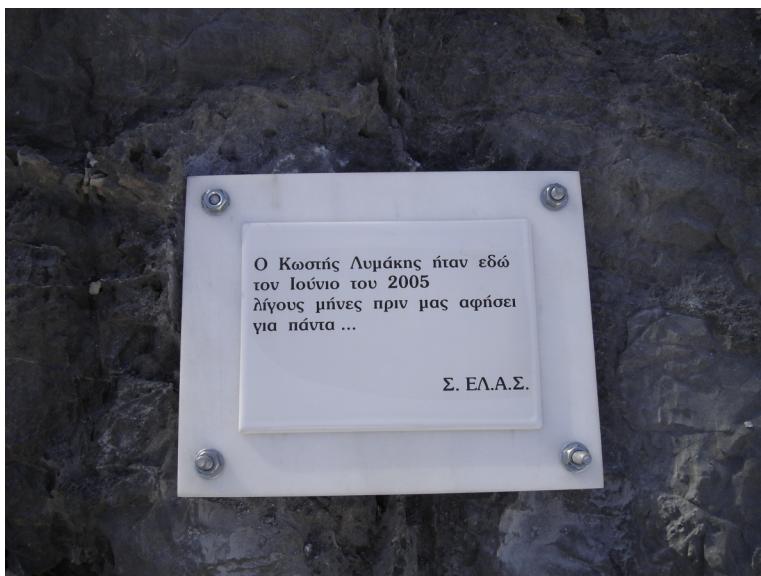


## Περίληψη στα Ελληνικά Σπηλαιολογική Αποστολή «Λευκά Όρη 2006»

Για τέταρτη συνεχής χρονιά πραγματοποιήθηκε από μέλη του ΣΕΛΑΣ αποστολή στα Λευκά Όρη (Πάχνες 2453μ) της Κρήτης. Η αποστολή με την επωνυμία «Λευκά Όρη 2006» αποτελούσε την συνέχεια ενός πολυετούς project (HIDDEN) το οποίο τρέχει από τον Πήτερ Σταυρόπουλο και τον υπογράφοντα. (Στον πυρήνα του project συμμετείχε ενεργά και ο εκλιπόν Κωστής Λυμάκης). Το project αποτελείται από διαδοχικές αποστολές και αποβλέπει στην εξερεύνηση όσο το δυνατόν περισσότερων σπηλαίων – βαράθρων στην περιοχή καθώς και στην ανακάλυψη ενός πολύ μεγάλου σπηλαίου μιας και υπάρχουν σοβαρές ενδείξεις για την ύπαρξη του στην περιοχή. Το 2006 η αποστολή είχε λίγους σε αριθμό σπηλαιολόγους και μάλιστα η πλειοψηφία ήταν από άλλους συλλόγους (ΦΟΣ, ΣΠΟΚ, ΕΟΣ Χανίων) και όχι από τον διοργανωτή ΣΕΛΑΣ. Σκοπός της αποστολής ήταν προφανώς η συνέχεια του έργου των προηγούμενων αποστολών (2003, 2004, και 2005) δηλ. η εξερεύνηση και η καταγραφή νέων βαράθρων καθώς και την συνέχεια των εξερευνήσεων σε ήδη γνωστά μεγάλα σπήλαια – φέτος το LO50 (-267m). Η αποστολή κατάφερε στις 12 μέρες παραμονή της στο βουνό (από 28/7/2006 έως 10/8/2006) να εξερευνήσει και χαρτογραφήσει 6 νέα σπήλαια εκ των οποίων ένα είχε -5μ βάθος, το δεύτερο είχε -14μ και όλα τα υπόλοιπα είχαν περισσότερα από -20μ βάθος.

Τα περισσότερα από αυτά τα σπήλαια βρίσκονταν σε μικρή απόσταση γύρω από την κατασκήνωση βάσης η οποία βρισκόταν σε υψόμετρο 1850μ στην θέση Λαγκωνιά (ευρύτερα: Αμμουσερά) 25κμ (χωματόδρομος) μακριά από το χωριό Ανώπολη Σφακίων στα Χανιά. Το LO50 το οποίο έχει εξερευνηθεί από Γάλλους (πριν από 25 χρόνια, 1981) ήταν το μοναδικό το οποίο μονοπώλησε τον χρόνο και την ενέργεια των μελών τόσο λόγω του μεγέθους του όσο και λόγω του ότι βρίσκεται δύο ώρες μακριά από την κατασκήνωση. Τα μέλη της αποστολής και συγκεκριμένα οι Αδαμόπουλος – Πασπαλιάρης το προσπέλασαν μέχρι το τέρμα του και εντόπισαν ένα ελπιδοφόρο παράθυρο στο -230μ. Το παράθυρο θα αποτελέσει στόχο σε προσεχής μελλοντική αποστολή. Πέραν των καθαρά σπηλαιολογικών στόχων η αποστολή είχε καθήκον να τοποθετήσει μια πλακέτα με αναφορά στον φίλο μας Κωστή Λυμάκη που χάθηκε πέρυσι σε αυτοκινητιστικό ατύχημα. Η μαρμάρινη πλακέτα αυτή (εκ μέρους του συλλόγου) μπήκε στην είσοδο του «Στέρνου» (-463μ) σε υψόμετρο 2085μ, το τελευταίο του πολύ μεγάλο σπήλαιο που (μόλις πέρυσι) εξερεύνησε μαζί μας λίγους μήνες πριν χαθεί από κοντά μας.

Επιπλέον αξίζει να αναφέρουμε ότι ο Πητερ Σταυρόπουλος (μέλος του ΣΕΛΑΣ) συμμετείχε με τις πατερίτσες στην αποστολή για πρώτη φορά μετά το ατύχημα του φέτος τον Μάιο. Ο Πήτερ είναι ραδιοερασιτέχνης (SV0XAW). Έτσι αν και δεν μπορούσε να κατέβει σε σπήλαιο, δοκίμασε (κατά την διάρκεια της αποστολής) μια σειρά από τεχνικές επικοινωνίας φωνής και δεδομένων μέσω βραχέων (HF). Οι τεχνικές αυτές μπορούν να διαδραματίσουν πολύ σημαντικό ρόλο σε σπηλαιολογικές αποστολές π.χ. λαμβάναμε καθημερινά δελτίο καιρού και δορυφορικές φωτογραφίες σε μια περιοχή όπου δεν υπάρχει σήμα κινητού τηλεφώνου. Για την ιστορία, η εξερευνητική ομάδα αποτελείτο από τους: Peter Σταυρόπουλος (Base Camp Manager!!! - ΣΕΛΑΣ), Νίκος Πασπαλιάρης (ΦΟΣ), Χάρης Νικολαΐδου (ΦΟΣ), Θοδωρής Κότσης (ΣΕΛΑΣ), Ολυμπία Αναγνώστου (ΣΕΛΑΣ), Γιώργος Φυντίκης (ΕΟΣ Χανίων), Γρηγόρης Αναστασόπουλος (ΣΠΟΚ) και τον υπογράφοντα.







μ



"

" (-105μ)



'80)

(SUSS



...



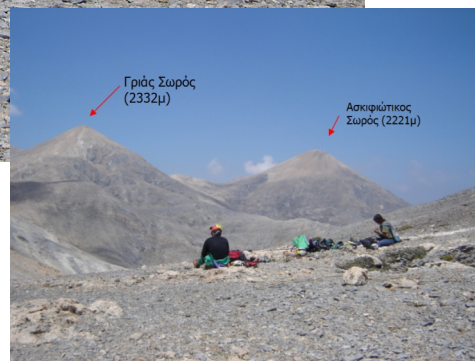


" μ " ... ( " μμ ")



μ ( . μ ) (2454μ),





CAV3 μ  
 ) " " ( :



LO50  
 (5-6 μ ) - ( : . )





LO50  
)

( : )



LO50 ( : )



-80 LO50 (-267).



μ μ LO50 (-267)



μ μ μ (LO50)





μ

LO50 (-267)



50

(LO50, -267)<sup>2</sup>



LO50 ( . . . 2006 - " ) μ "



CAV3 ( :K. μ )



" " ...



## ΕΥΧΑΡΙΣΤΙΕΣ

Τα μέλη της αποστολής επιθυμούν να ευχαριστήσουν τους:

- Ηλιά Καζαή για την παραχώρηση αντίσκηνου Ferrino Hydra του οποίου χρησιμοποιήθηκε και φέτος για κουζίνα – αποθήκη – τραπεζαρία της αποστολής.
- Κώστα Ιατρού για την οργάνωση του φαρμακείου του συλλόγου το οποίο μας φάνηκε πολύ χρήσιμο στο μικρό ατύχημα που είχαμε.
- Γιάννη Ορφανουδάκη από την Ανώπολη για την βοήθεια και την συμπαράσταση.